



## Cumhuriyetimizin ikinci yüzyılı için ormancılık önerileri (5)\*:



Merhaba

12 Ocak 2026

"Çevresel etki değerlendirmesi" en azından çevresel etkileri görece yüksek ormancılık etkinlikleri için de yapılabilir ne güzel olurdu... Ne oldu;

"- Ormancılığımızda yapılmadık bir çevresel etki değerlendirmesi mi kaldı?"

ya da

"- Başka alanlarda yapılan çevresel etki değerlendirmelerinin ne yararını gördük ki?"

der gibisiniz... Dahası;

"- Ormancılığımızda da sertifikasyon uygulaması yapılıyor ya; hiç gerek yok !"

diye düşünebiliyor olabilirsiniz. Böyle düşünenlerdenseniz eğer, genel olarak haklısınız. Bugüne değin yapılageldiği biçimiyle ülkedeki çevresel etki değerlendirmelerinin çoğunluğu "çalınacak minareye kılıf hazırlama" işlevini görüyor çünkü. Ancak bu gerçekliğe karşın, başışlayın; önyargılı davranıyor, benzetme yerindeyse, kullanıcı değil de "baltayı" suçluyorsunuz bence. Bence, "baltayı" "kullanıcıların da elbet bir gün değişeceğine inanıyorum. Bu inançla Cumhuriyetimizin ikinci yüzyılında ormancılık etkinliklerinin de çevresel etkilerinin sorgulanmasına yönelik bir düzeninin kurulmasını gerekli görüyorum. Başka bir söyleyişle, "kuyuya bir taş daha atıyorum". Dilerim çıkarmaya çabalayacaklar çıkar.

2025'in olumsuzluklarını aratmayacak bir "yeni" yıl dileklerle.

Yücel ÇAĞLAR

Herkesçe biliniyor ama nedense üzerinde pek durulmuyor: Yapılan ile gerektiğince ya da hiç yapılmayan yahut yapılamayan ormancılık etkinlikleri hem "orman" sayılan yerlerde hem de çevresindeki ekolojik, toplumsal, ekonomik, kültürel yapılar üzerinde etkili olabiliyor ve değişimlere yol açabiliyor. Doğaldır ki, bu değişimler eğer amaçlananlar –"hedeflenenler"?- doğrultusunda oluyorsa amaçlayanlar için "olumlu", olmuyorsa "olumsuz" sayılabiliyor. Ne var ki, mülkiyet biçimi, amaç ne olursa olsun, nerelerde neler nasıl yapılıyorsa yapılsın ormancılıkta

- ✓ "orman" sayılan yerlerdeki ekolojik ilişkilerin en azından devamlılığının gözetilmesinin,
- ✓ orman ekosistemlerinin azaltılmamasının,
- ✓ "orman" sayılan yerlerin içinde ve çevresindeki ekonomik, toplumsal ve kültürel yaşantılara en azından zarar verilmemesinin

\* Bu "...Sessiz Tartışmalar"ın da düzeltmelerini sabırla yapan değerli "özel editörüm" 😊 meslektaşım ve dostum Günel Şahin ile biyolog ve çevre mühendisi Sayın Dursun Baş'a katkıları için teşekkür ediyorum.



## Ormanlarımız ve Ormancılığımız Üzerine "Sessiz" Tartışmalar...

"olmazsa olmaz" koşul sayılması gerekiyor. Çok açık: Bu gerek, öncelikle orman ekosistemlerinin "geniş anlamda kamusal" oluşumlar olmasından kaynaklanıyor. Ek olarak; ülkemizde "orman" sayılan yerlerin tümüne yakınının "devletin sahipliğinde" olması, yanı sıra, Anayasanın 169. maddesindeki "...Bütün ormanların gözetimi Devlete aittir... Devlet ormanları kanuna göre, Devletçe yönetilir ve işletilir..." kuralları, bu gerekleri pekiştiriyor. Dolayısıyla, ormancılığımızda tüm karar ve uygulamaların bu gereklerin yerine getirilmesine yönelik olması hem doğal hem de anayasal bir zorunluluktur. Tamam, ormanlık çalışmalarının "orman" sayılan yerlerdeki doğrudan ve dolaylı çevresel - ekolojik, toplumsal, ekonomik, kültürel, görünüm vb- etkilerinin çoğu\* çok uzun zaman sonra ortaya çıkıyor. Ancak, bu gerçeklik, sorumlularının rahatlık -"rehave" içinde davranabilmelerini kolaylaştırması gerekiyor. Ormancılığımızda kararların, yanı sıra, uygulamaların olası çevresel etkilerinin olabildiğince bütüncül olarak öngörülmesi, -"değerlendirilmesi"- önlemlerin belirlenmesi bu gereğin yerine getirilebilmesini büyük ölçüde kolaylaştırabilir. Bu amaçla kullanılan araçlardan birisi de artık kısaca ÇED (Çevresel Etki Değerlendirmesi) olarak anılan sorgulama teknikleridir.

### Kısaca anımsayalım...

#### ÇED çalışmaları

- ✓ kurumsal olarak 1960'lı yılların sonunda ABD'de başlamış;<sup>1</sup>
- ✓ 1985 yılında Avrupa Komisyonu'nun "Çevresel Etki Değerlendirmesi Yönergesi"nin, 1987 yılında UNEP'in (Birleşmiş Milletler Çevre Programı) 1987 yılında "Çevresel Etki Değerlendirmesinin Hedefleri ve İlkeleri" başlıklı belgesini yayımlamasından sonra daha çok Avrupa ülkelerinde etkinleşerek yaygınlaşmış;
- ✓ 1991 yılında UNECE'nin (Birleşmiş Milletler Avrupa Ekonomik Komisyonu) yol açıcılığıyla sınır aşabilecek etkileri olan projelerin çevresel etkisinin değerlendirilmesi ve bu süreçte taraf ülkelerin sorumluluklarını belirlenmesine yönelik "Espoo Sözleşmesi" bağışlanmış;
- ✓ 1992 yılında gerçekleştirilen BM (Birleşmiş Milletler) Kalkınma ve Çevre Konferansı'nda benimsenen bildirmede  
*"İlke 17: İlgili kuruluşlar çevre üzerinde önemli bir olumsuz etkiye yol açması olası etkinlikleri için çevresel etki değerlendirmesi yapmalıdır."*  
ilkesine yer verilmiş;
- ✓ 1996 yılındaysa, yine BM, yaşanan deneyimlerden hareketle "Çevresel Etki Değerlendirmesi: Sorunlar, Eğilimler ve Uygulamalar" başlıklı bir yayın yapmış, 2002'de de güncelleştirmişti.

Ülkemizdeyse ÇED uygulamaları 1983 yılında çıkarılan 2872 sayılı Çevre Kanunu'yla gündeme gelmişti\*\*. Ne var ki, ülkemizde ÇED çalışmaları ancak 1993 yılında çıkarılabilen Çevresel Etki Değerlendirmesi Yönetmeliği'yle başlatılmıştı\*\*\*. ÇED, bu yönetmeliğin 4. maddesinde şöyle tanımlanmıştı:

*"Gerçekleştirilmesi planlanan faaliyetlerin çevreye olabilecek olumlu ya da olumsuz etkilerinin belirlenmesinde, olumsuz yöndeki etkilerin önlenmesi ya da zarar vermeyecek ölçüde en aza indirilmesi için alınacak önlemlerin, seçilen yer ve teknoloji alternatiflerinin tespit edilerek değerlendirilmesinde ve faaliyetlerin uygulamada izlenmesi-denetlenmesinde sürdürülecek çalışmalar..."*

2872 sayılı yasa, Temmuz 2025'e değin, on üçü 2020-2025 döneminde olmak üzere yirmi kez değiştirilmiş, en kapsamlı değişiklik 2006 yılında yapılmış; bu değişikliklerle yirmi beş madde yeniden düzenlenirken, 9 ek, 6 da geçici madde getirilmişti. Doğal olarak (!), Yönetmelik de dördü 2003 ve sonrasında olmak üzere altı kez tümüyle yeniden düzenlenmiş; 2022 yılında çıkarılan ve şimdilerde yürürlükte bulunan son yönetmelik, 2025 yılında değiştirilmişti. Dolayısıyla, tanımlı değişmemekle birlikte ÇED çalışmaları bu "yazboz" sürecinde yürütülmüştü.

\* Bundan sonra tüm bunlar kapsayacak biçimde yalnızca "çevresel etkileri" olarak söz edeceğim.

\*\* Yasanın çıkarılmasına önderlik yapan ve katkılarda bulunan Refet Erim, Tansu Gürpınar ile Engin Ural'ı saygıyla anıyor; emeği geçen herkese teşekkür ediyorum.

\*\*\* Bundan sonra yalnızca "ÇED Yönetmeliği" olarak anacağım.



## Ormanlarımız ve Ormancılığımız Üzerine "Sessiz" Tartışmalar...

Öte yandan, 2017 yılında çıkarılan Stratejik Çevresel Değerlendirme Yönetmeliği hazırlık çalışmaları "Belirli Plan ve Programların Çevre Üzerindeki Etkilerinin Değerlendirilmesi Hakkında Avrupa Parlamentosu ve Konsey Direktifi dikkate alınarak Avrupa Birliği mevzuatına uyum çerçevesinde" ancak 2005 yılında başlatılabilmisti. Yönetmeliğin amacı 1. maddesinde şöyle açıklanmıştır:

"... çevrenin korunmasını sağlamak üzere sürdürülebilir kalkınma ilkesi doğrultusunda, çevre üzerinde önemli etkiler yapması beklenen plan/programların hazırlanması ve onayı sürecine çevresel unsurların entegre edilmesi için uygulanan Stratejik Çevresel Değerlendirme sürecinde uyulacak idari ve teknik usul ve esasları düzenlemek..."

Bu bağlamda kavramsal olarak 2004 yılında gündeme gelen ancak 2022 yılında Cumhurbaşkanı'nın kararıyla yürürlüğe konulan Düzenleyici Etki Analizinin Uygulanmasına İlişkin Usul ve Esaslar'ın da gözden kaçırılmaması gerekiyor. Düzenlemenin amacı 4. maddesinde şöyle açıklanmıştır çünkü:

"Kanun ve Cumhurbaşkanlığı kararnamesi taslaklarının bütçeye, mevzuata, sosyal, ekonomik ve ticari hayata, çevreye ve ilgili kesimlere etkilerini göstermek üzere yapılan ön değerlendirme..." (Vurgulamayı ben yaptım YÇ)

Yönetmeliğin 5. maddesinde "Düzenleyici etki analizi yapılacak düzenlemeler", 7-16. maddelerinde "Düzenleyici Etki Analizinin Aşamaları ve Kullanılacak Yöntemler" ve 17. maddesinde "Düzenleyici Etki Analizi Hazırlama ve Değerlendirme Süreci" ayrıntılı olarak düzenlenmiştir. Ne var ki Yönetmelikte "çevre" kavramı, "çevresel..." tamlamasıyla 4. maddedeki "d) Düzenleyici etki analizi", "f) Fayda" ile "ı) Maliyet" tanımları kapsamında geçiyor, başkaca herhangi bir düzenlemede yer verilmiyor. 2 ile 17. maddelerinden anlaşıldığına göre,

"Düzenleyici etki analizi hazırlama süreci, düzenlemeyi hazırlayacak olan idare...-(Cumhurbaşkanlığı, bakanlıklar, bağlı, ilgili, ilişkili kurum ve kuruluşlar ile diğer kamu kurum ve kuruluşlar"; Madde 2h)

tarafından yürütülecek. Bu amaçla TC Cumhurbaşkanlığı Ekonomik Modelleme ve Konjonktür Değerlendirme Genel Müdürlüğü tarafından "Düzenleyici Etki Analizi Rehberi" hazırlanmıştır.<sup>2</sup>

"- Peki bu yönetmelik bugüne değin hiç uygulandı mı?" dersiniz, bakındım ama ne gördüm ne de duydum. İlginçtir, Sonay Bayramoğlu'nun "Yasamayı Erksizleştirme Aracı" olarak nitelendirdiği<sup>3</sup> "düzenleyici etki analizi" yaklaşımı uygulama yönetmeliğinin çıkarılmasına karşın artık nedense tartışılmıyor. Oysa tartışılması gerekiyor bence.

Öte yandan, ülkemizde çevresel etki değerlendirme çalışmaları

ÇŞİDB (Çevre, Şehircilik ve İklim Değişikliği Bakanlığı)

ÇEDGM (Çevresel Etki Değerlendirmesi, İzin ve Denetim Genel Müdürlüğü)

ÇEDİDB (ÇED İzleme ve Çevre Denetimi Dairesi Başkanlığı)

Bakanlığın il müdürlükleri

Yatırımcı gerçek ve tüzel kişilikler

Kamu kurum/kuruluşları

Bakanlıkça yeterlilik belgeli çevresel etki değerlendirme yapan kurumlar/kuruluşlar

"Halk"/"paydaşlar"

tarafından yürütülüyor. Bakanlık/ilgili genel müdürlük, ÇED düzeninin yürütülmesi amacıyla çeşitli çabalara girmiştir. Sözgelimi, 2017 yılında AB destekli "ÇED Alanında Kapasitesinin Güçlendirilmesi için Teknik Yardım Projesi"ni yürütmüş, bu kapsamda temel bilgiler vermek amacıyla hedef kitlesi

"Çevresel Etki Değerlendirmesi (ÇED) alanında fikir sahibi olmak isteyenler ve planlanan yatırımların temel çevresel etkileri hakkında bilgilenmek isteyen halk, yatırımcı ve diğer ilgili kurum ve kuruluşlar ile onların temsilcileri"

olan 45 tesis için bilgilendirme kitapçıkları ile 24 sektör için örnek "Sektörel Çevre Denetim Kontrol Listeleri" hazırlamış<sup>4</sup>, yönetmelikler çıkarmış, tebliğler yayımlamış, "ÇED Uygulamaları ve Stratejik Çevresel Değerlendirme (SÇD) Eğitimi" vb. eğitsel etkinlikler gerçekleştirmiştir. Öyle ki, ilgili bakanlığın merkez ve taşra birimleriyle, "ÇEDçi" 😊 yüzlerce özel danışmanlık kuruluşu ve "uzmanlarıyla" büyücek bir sektör oluşturulmuştur. Doğaldır ki bu düzende "son sözü" her durumda Bakanlık söylüyor.



## Ormanlarımız ve Ormancılığımız Üzerine “Sessiz” Tartışmalar...

Belirteyim: 7 Şubat 1993 tarihinde yayımlanan ilk Çevresel Etki Değerlendirmesi Yönetmeliği'nde “Ek IV” olarak “*Ön Araştırma Kontrol Listesi*” örneğine de yer verilmişti (Ek 1a).

Öte yandan, ülkemizdeki ÇED düzeninin hem işlemsel yapısı hem de ÇED yazanaklarının hazırlanmasına, aradan otuz yılı aşkın bir süre geçmesine, hazırlanan binlerce ÇED yazanağına karşın sorunludur -*Kimler için?*- Çizelge 1’lerde gördüğümüz gibi, 2024 yılı sonuna değin hazırlanan ÇED yazanaklarıyla ilgili kararların sayısal görünümü çeşitli yönlerden oldukça düşündürücüdür.\*

Çizelge 1a: 2024 Yılı Sonuna Değın Alınan ÇED Kararları

ÇED Kararı	Sayı	%
Olumlu	8078	8,93
Olumsuz	88	0,10
Gerekli Değildir	80870	89,39
Gereklidir	1422	1,6
<b>Toplam</b>	<b>90458</b>	<b>100,0</b>

Kaynak: Çevresel Etki Değerlendirmesi, İzin ve Denetim Genel Müdürlüğü, “İlk ÇED Yönetmeliği'nin yayımlandığı 1993 yılından 2024 yılı sonuna kadar verilen ÇED Kararları”, <https://ced.csb.gov.tr/ced-istatistikleri-i-111186>, erişim 29 Ekim 2025.

Bu noktada “*çevresel etki değerlendirmesi gereklidir/gerekli değildir*” kararının Yönetmeliğin 15-16. maddeleri uyarınca hazırlanacak “*proje tanıtım*” dosyası üzerinden yapılacak inceleme ve değerlendirmeler sonucunda Bakanlık tarafından verildiği gözden kaçırılmalıdır.

Büyük bir olasılıkla siz de bencileyin merak etmiş olabilirsiniz: “*ÇED gerekli değildir*” ile “*ÇED olumlu*” kararları verilen toplam 88,9 bin “proje” - %98,3- kimlerin ne “projesiymiş”, uygulandıysa nerelerde uygulanmış ve çevresel etkileri neler olmuştur vb? Bu ayrıntıda bir soruşturma, araştırma yapıldığını ne gördüm ne de duydum. Bu vesileyle sorayım: Bilin bakalım

“*ÇED gerekli değildir!*”

“*ÇED olumlu*”

kararları ağırlıkla hangi sektörden projeler için verilmiştir?

Evet, bildiniz:

\* “**Çevresel etki değerlendirmesi gerekli değildir kararı:** Ek-2'deki listede yer alan çevresel etkileri ön inceleme ve değerlendirmeye tabi projelerin, çevre üzerindeki muhtemel olumsuz etkilerinin, alınacak önlemler sonucunda ilgili mevzuat ve bilimsel esaslara göre kabul edilebilir düzeyde olduğunun belirlenmesi üzerine, projenin gerçekleşmesinde çevre açısından sakınca görülmediğini belirten Bakanlık kararı...”

“**Çevresel etki değerlendirmesi gereklidir kararı:** Ek-2'deki listede yer alan çevresel etkileri ön inceleme ve değerlendirmeye tabi projelerin, incelenmesi ve değerlendirilmesi sonucunda çevresel etki değerlendirmesi raporu hazırlanmasının gerektiğini belirten Bakanlık kararı...”

“**Çevresel etki değerlendirmesi olumlu kararı:** Çevresel etki değerlendirmesi raporu hakkında Komisyon tarafından yapılan değerlendirmeler dikkate alınarak, projenin çevre üzerindeki muhtemel olumsuz etkilerinin, alınacak önlemler sonucu ilgili mevzuat ve bilimsel esaslara göre kabul edilebilir düzeylerde olduğunun belirlenmesi üzerine projenin gerçekleşmesinde çevre açısından sakınca görülmediğini belirten Bakanlık kararı...”

“**Çevresel etki değerlendirmesi olumsuz kararı:** Çevresel etki değerlendirmesi raporu hakkında Komisyonca yapılan değerlendirmeler dikkate alınarak, projenin çevre üzerindeki muhtemel olumsuz etkileri nedeniyle gerçekleştirilmesinde çevre açısından sakınca görüldüğünü belirten Bakanlık kararı...”

(Kaynak: Çevresel Etki Değerlendirmesi Yönetmeliği, Madde 2/ğ, h, i, j)



Çizelge 1b: 1993-2024 Döneminde ÇED Kararlarının Sektörlere Dağılımı

"ÇED Olumlu"		"ÇED Gerekli Değildir"	
Sektörler	%	Sektörler	%
Petrol-Madencilik	27	Petrol-Madencilik	46
Enerji	27	Tarım-Gıda	14
Atık-Kimya	13	Sanayi	13
Tarım-Gıda	12	Enerji	9
Sanayi	11	Atık-Kimya	9
Ulaşım-Kıyı	6	Turizm-Konut	7
Turizm-Konut	4	Ulaşım-Kıyı	2
<b>TOPLAM</b>	<b>100</b>	<b>TOPLAM</b>	<b>100</b>

Kaynak: Çevresel Etki Değerlendirmesi, İzin ve Denetim Genel Müdürlüğü Teknik Faaliyet Raporu: 2024, sayfa 5-6

En azından benim yanıtlamayacağım bir soru da şu: Çizelge 1'ler "devlet ormanı" sayılan yerlerde verilen izinler özelinde hazırlansa nasıl bir görünüm ortaya çıkar acaba? Haydi bir "hoca" çıksın da şu sorunun yanıtlanmasına yönelik bir "proce" yapsa ya da tez hazırlatsa bari...

Bu gerçekleştirmeler karşısında insanın "- Yürüyün be madenciler, sizi "ÇED olumsuz" kararları bile durduramaz..." diyesi geliyor 😞.

## • Ülkemizdeki çevresel etki değerlendirme çalışmaları iki düzlemde yürütülüyor...

2872 sayılı yasanın 2006 yılında değiştirilen 2, 10 ile 18. maddelerinde "stratejik çevresel değerlendirme" uygulamasına da yer verilmesiyle birlikte çevresel etki değerlendirme çalışmalarının iki düzlemde yapılması gereği gündeme gelmiştir:

i) "Gerçekleştirilmesi plânlanan projeler" özelinde yürütülen çevresel etki değerlendirme çalışmaları\*:

Anımsayacaksınız: 2872 sayılı yasanın 4. maddesinde yapılan "çevresel etki değerlendirmesi" tanımının ilk ve son tümceciğinden hareketle "projeler" Yönetmeliğinin

Ek 1'inde 45 "Çevresel Etki Değerlendirmesi Uygulanacak Proje..."

Ek 2'sindeyse 57 "Çevresel Etkileri Ön İnceleme ve Değerlendirmeye Tabi Proje..."

"konuları" açıklanmıştır. Belirteyim: Bu "proje konuları" arasında ormancılıkla ancak dolaylı olarak ilişkilendirilebilecek yalnızca şu "konulara" yer verilmiştir:

"Ek 1: ÇED Uygulanacak projeler

12- Orman Ürünleri ve Selüloz Tesisleri;

- Her çeşit kâğıt üretim tesisleri (Atık kâğıt dâhil),
- Üretim kapasitesi 600 m<sup>3</sup>/günün üzerinde olan ağaç bazlı panel üretim tesisleri,
- Hammadde olarak ağaç ve ağaç ürünleri kullanarak mobilya üreten tesisler (300 m<sup>3</sup>/ay ve üzeri üretim kapasiteli)"

"Ek 2: Çevresel Etkileri Ön İnceleme ve Değerlendirmeye Tabi Projeler

"55- Arazilerin Yeniden Yapılandırılması Projeleri;

- Kullanım amacı değiştirilmeksizin tarım arazilerinin yeniden yapılandırılması ile ilgili projeler (1.000 hektar ve üzeri),
- İşlenmemiş veya yarı işlenmiş alanların, tarım ve orman amacı ile kullanımını amaçlayan projeler (1.000 hektar ve üzeri),
- Orman alanlarının başka amaçla kullanıma dönüştürülmesi projeleri (1.000 hektar ve üzeri),
- Tarımsal amaçlı su yönetimi projeleri (1.000 hektar ve üzeri)"

\* Bundan böyle yalnızca ÇED Yönetmeliği kapsamında yapılan çevresel etki değerlendirme uygulamalarını kısaca ÇED olarak anacağım.



## Ormanlarımız ve Ormancılığımız Üzerine "Sessiz" Tartışmalar...

Bu düzenlemeye karşın ÇEDGM'in hazırladığı sekiz "sektörel kılavuz" arasında ormancılık bulunmuyor. Büyük olasılıkla yıllardır süregelen yaklaşımsal gelenek sürdürülmüş; ormancılığın "Tarım ve Gıda Ana Sektörü" kapsamında ele alınabileceği düşünölmüştür 😞

"Çevresel etki değeriendirme gereklidir/gerekli değildir" kararıysa Yönetmeliğın 15-16. maddelerine göre "proje tanıtım" dosyası üzerinden yapılacak inceleme ve değeriendirmeler sonucunda 17. maddesine göre Bakanlık tarafından veriliyor.

Öte yandan; Yönetmeliğın Ek 5'inde ÇED'e konu olabilecek "Duyarlı Yörelere"\* açıklanmıştır. Bu yörelere arasında "1. Ülkemiz mevzuatı uyarınca korunması gerekli alanlar" kapsamında

a) Milli Parklar Kanununun 2 nci maddesinde tanımlanan ve anılan Kanunun 3 üncü maddesi uyarınca belirlenen "Milli Parklar", "Tabiat Parkları", "Tabiat Anıtları" ve "Tabiat Koruma Alanları",

b) Kara Avcılığı Kanunu uyarınca belirlenen "Yaban Hayatı Koruma Sahaları, Yaban Hayatı Geliştirme Sahaları ve Yaban Hayvanı Yerleştirme Alanları",

...

ğ) Orman Kanunu uyarınca orman alanı sayılan yerler,..." de

sayılmıştır.

ii) Planlar ve programlar özelinde yürütölen SÇD ("Stratejik Çevresel Değeriendirme") çalışmaları: SÇD, 2872 sayılı yasanın 2. maddesinde

"Onaya tâbi plân ya da programın onayından önce plânlama veya programlama sürecinin başlangıcından itibaren, çevresel değeriendirmenin plân ve programa entegre edilmesini sağlamak, plân ya da programın olası çevresel etkilerini en aza indirmek ve karar vericilere yardımcı olmak üzere katılımcı bir yaklaşımla sürdürölen ve yazılı bir raporu da içeren çevresel değeriendirme çalışmaları..."

olarak tanımlanmıştır. Belirtildiğine göre;

"SÇD... bir kamu planı/programının çevre ve insan sağlığı üzerindeki olası etkisinin tahmin edilebilmesini ve önemli ise, bu etkinin minimuma indirilmesi için çareler aranmasını sağlayan bir yöntemdir. Genel bir bakış açısından bakıldığında, SÇD, her sektörden karar alıcıları, planlama sürecinde çevre ve sağlık konularını dikkatli bir şekilde ele almaları konusunda şartlandırmayı..."

amaçlıyor...<sup>5</sup> SÇD bence son derece önemli ama nedense üzerinde hemen hemen hiç durulmuyor.

Yönetmeliğın 2. maddesine göre

"... atık yönetimi, balıkçılık, enerji, kıyı yönetimi, mekânsal planlama, **ormancılık**, sanayi, su yönetimi, tarım, telekomünikasyon, turizm ve ulaştırma sektörlerine ilişkin hazırlanan ve ... Çevresel Etki Değeriendirmesi Yönetmeliğının Ek-1 ve Ek-2 listelerinde yer alan projeler için çerçeve oluşturan **plan/programlara** Stratejik Çevresel Değeriendirme yapılması, yaptırılması..."

gerekıyor. Maddede geçöen "plan/program" Yönetmeliğın 5. maddesinde

"h) ... Ülke, bölge, il düzeyinde veya yerel düzeyde bir kamu kurum/kuruluşu tarafından yasal mevzuat hükümleri gereğince hazırlanan ve onaya/kabule tabi plan ve programları..."

olarak tanımlanmıştır. SÇD'ye, aynı maddenin "j" bendinde şöyle açıklanmıştır:

"j) ... **Bu Yönetmeliğın kapsamında yer alan sektörler için kamu kurum/kuruluşlarınınca hazırlanacak onaya/kabule tabi plan/programların** planlama/programlama sürecinin başlangıcından itibaren, çevresel değeriendirmenin plan/programın onayından/kabulünden önce entegre edilmesini sağlamak, plan/programın olası olumsuz çevresel etkilerini en aza indirmek, olumlu etkilerini de en üst düzeye çıkarmak ve karar vericilere yardımcı olmak üzere **katılımcı bir yaklaşımla** sürdürölen ve yazılı bir raporu da içeren çevresel değeriendirme çalışmaları..."

İlginçtir, Yönetmeliğın 2. maddesinin 2. fıkrasına göre Yönetmelikte yer verilen kurallar

"... milli savunma ve sivil savunma kapsamında yer alan plan/programlara, mali plan/programlar ile bütçe plan/programlarına, imar planlarına ve sınır aşöan plan/programlara uygulanmaz."

\* **Duyarlı yörelere:** Çevresel etkilere karşı biyolojik, fiziksel, ekonomik, sosyal ve kültürel nitelikli özellikleri ile duyarlı olan veya mevcut kirlilik yükü çevre ve halk sağlığını bozucu düzeylere ulaştığı belirlenen yörelere, ülkemiz mevzuatı ve taraf olunan uluslararası sözleşmeler uyarınca korunması gerekli görölen ve Ek-5'te yer alanlar," (Kaynak: Çevresel Etki Değeriendirmesi Yönetmeliğı, Madde 2/ö)



## Ormanlarımız ve Ormancılığımız Üzerine "Sessiz" Tartışmalar...

Neden ? Deyim yerindeyse, "yangından mal kaçırmak" bu olsa gerek !

"- Peki, SÇD'nin hazırlanmasından neresi sorumlu?" dersiniz, yönetmeliğin 5. maddesinde bu sorunun da yanıtı verilmiş:

"1) Yetkili kurum: **SÇD'ye tabi bir plan/programın hazırlanmasından ve onayından/kabulünden sorumlu kamu kurum/kuruluşunu**; SÇD'ye tabi bir plan/programı hazırlayan ve onaylayan birden fazla kamu kurum/kuruluşu olması durumunda söz konusu plan/programın hazırlanmasından sorumlu kurum/kuruluşu; SÇD'ye tabi bir plan/programın hazırlanma sürecinde birden fazla kurum/kuruluşun sorumlu olması durumunda ise koordinasyon görevini yürüten kurum/kuruluşu"

Bence yönetmeliğin en önemli –"ilginç"?- düzenlemesi 13. maddede yapılmış: Maddeye göre

"Yetkili kurum; SÇD Raporunun sonuçlarını, çevre ve sağlıkla **ilgili kurum/kuruluşlar** ve **halkın görüşlerini** ve **Bakanlığın** SÇD Raporunun kalitesine dair yaptığı bildirim **dikkate alarak** plan/programı veya bu plan/programlarda yapılacak revizyonları ve/veya değişiklikleri kabul eder/onaylar."

Ne var ki, "ilgili kurum/kuruluşların" nasıl belirleneceği, yanı sıra, "dikkate alma" işleminin nasıl yapılacağına ve görüşler arasında çıkabilecek ayrılıkların nasıl giderileceğine ilişkin bir düzenleme yapılmamıştır. Böyleyken 15. maddede

"b) Çevre ve sağlıkla ilgili hususların, çevre ve sağlıkla ilgili kurum/kuruluşlardan ve halktan alınan görüşleri içeren Stratejik Çevresel Değerlendirme sonuçlarının plan/programa nasıl entegre edildiğini, hangi alternatifin nasıl seçildiğini açıklayan bilgilendirme raporunu,

...

Bakanlığa sunmakla ve (b) bendinde belirtilen hususları internet sitesinde yayınlamakla yükümlüdür."

kuralına yer verilmiştir.

Ormancılıkla doğrudan ilgili SÇD, bu düzenlemelerden sonra yapılan uygulamalar arasında da bulunmuyor. Bulunmuyor ama Geçici 2. maddesinde Yönetmeliğin kurallarının

"b) Balıkçılık, **ormancılık sektöründe** hazırlanan SÇD'ye tabi plan/programlar için 1/1/2020 tarihinden itibaren, ..."

uygulanması gerekiyor. "- '...ormancılık sektöründe hazırlanan SÇD'ye tabi plan/programlar' nelerdir?" dersiniz, Yönetmeliğin Ek 1'inde açıklanan 23 "Stratejik Çevresel Değerlendirme Uygulanacak Plan/Program..." arasında olmadığını belirteyim. "- Peki, neler var?" dersiniz, "Tarım Master Planı"nın yanı sıra örneğin

"8) Havza Koruma Eylem Planları

9) Havza Kuraklık Yönetim Planları

10) Havza Master Planları

11) Havza Taşkın Yönetim Planları" ile

"23. Ulusal Havza Yönetim Stratejisi"

var. Ancak, Yönetmeliğin Ek 2'sinde yer verilen "Stratejik Çevresel Değerlendirme Uygulanacak Plan/Programların Belirlenmesine Yönelik Eleme Yöntemi" başlıklı açıklamada

"Çevresel etkilerin sınıflandırılmasında, etkilerin ve etkilenmesi olası alanın karakteristikleri, özellikle..."

göz önünde bulundurulacak "hususlar" arasında "f) Orman ekosistemine etkileri" de sayılmıştır..

Öte yandan ben, Yönetmeliğin 5. maddesinde açıklık getirilen iki "toplantının" SÇD sürecinde önemli olduğunu düşünüyorum:

"e) İstişare toplantısı"	"ğ) Kapsam belirleme toplantısı"
İstişare toplantısı: Yetkili kurum tarafından SÇD Raporuna ilişkin plan/programın kapsamına bağlı olarak çevre ve sağlıkla ilgili kurum/kuruluşlar ile halkın görüşlerini almak üzere düzenlenen toplantı..."	"Yetkili kurum tarafından Taslak <b>Kapsam Belirleme Raporuna</b> dair plan/programın içeriğine göre Bakanlık, Bakanlığa danışarak belirlenen çevre ve sağlıkla ilgili kurum/kuruluşlar ve halkın görüşlerini almak üzere düzenlenen toplantı..."
<b>g) Kapsam Belirleme Raporu:</b> Yetkili kurum tarafından, Ek-3'te yer alan bilgiler esas alınarak ve kapsam belirleme toplantısında belirtilen görüşler ile halkın ve Bakanlığın görüşleri doğrultusunda hazırlanan rapor..."	



## Ormanlarımız ve Ormancılığımız Üzerine "Sessiz" Tartışmalar...

Yönetmeliğin 10. maddesindeyse "kapsam belirleme toplantısının" yapısı ve görevi ayrıntılı olarak açıklanmıştır:

"... yetkili kurum tarafından plan/programın içeriğine göre **Bakanlığa danışılarak** belirlenen **ilgili üniversiteler, enstitüler, araştırma kuruluşları ve uzman kuruluşlar, meslek odaları, sendikalar, birlikler, çevre ve sağlık alanında faaliyet gösteren sivil toplum kuruluş temsilcilerini de toplantıya çağırabilir.**" (Vurgulamaları ben yaptım YÇ)

Yönetmeliğin 11. maddesinde görevleri ve çalışma düzenine açıklık getirilen "istişare toplantısının" olası üye bileşimi ayrıntılı olarak açıklanmamış; yalnızca "çevre ve sağlıkla ilgili kurum/kuruluşlardan" söz edilmiştir. Bu açıklamalar, önemli işlevler görmesi beklenen söz konusu toplantıların gerektiğince demokratik olmadığını, uygulamada "patronun" yine ÇŞİDB olduğunu da ortaya koyuyor bence.

2018-2023 döneminde sonuçlandırılan toplam 31 SÇD'nin tümüne yakını "Su Yönetimi Sektörü" kapsamındaki "havza yönetim", "bütünleşik kıyı alanları", "taşkın yönetim", "havza kuraklık yönetim" planları oluşturuyor. İlgili Genel Müdürlüğün Avrupa Birliği'nin parasal desteğiyle yürüttüğü "Stratejik Çevresel Değerlendirme Yönetmeliğinin Uygulanması Teknik Yardım Projesi" kapsamında "su yönetimi", "yenilenebilir enerji", "tarım" ile "bölgesel kalkınma" rehberleri hazırlamıştır.<sup>6</sup>

"Stratejik Çevresel Değerlendirmeye tabi tutulan plan ve programların uygulamalarına ilişkin izleme çalışmalarının yapılmasını sağlama..." göreviyse ÇŞİDB ile ÇEDGM'in ÇEDİDB'si tarafından yürütülüyor.

### • Çevresel etki değerlendirmesi "kâğıt üzerinde" çok kolay görünüyor...

Ama gerektiği gibi yapıldığında gerçekte hiç de kolay değil.... Zorluğu da yapılmasında değil, daha çok

- ✓ değerlendirmeyi yapacak firma ile "kiraladığı" danışmanlar "patrona" koşulsuz olarak bağımlı olduğunda
- ✓ karar vericilerde yapılmasına karar verme ve gereğini yapma istencinin olmadığına,
- ✓ yapıma sürecinde çeşitli nedenlerle işin kolayına kaçıldığına,
- ✓ yapılan değerlendirmelerinin, getirilen öneriler gerektiğince göz önünde bulundurulmadığında,
- ✓ yerel veri kaynakları yeterli olmadığına,
- ✓ yerel "halkın" kaygıları, görüş ve önerileri gerektiğince dikkate alınmadığında,
- ✓ son sözü ilgili bakanlık söylediğinde

ortaya çıkıyor. Yoksa dünyada pek çok ÇED tekniği geliştirilmiş, oldukça varsıl bir ÇED yazını oluşturmuştur. Örneğin; "RIAM" (Hızlı Etki Değerlendirme Matrisi), "EIASM" (Çevresel Etki Değerlendirme Tarama Matrisi), "EIARC" (Çevresel Etki Değerlendirme İnceleme Kontrol Listesi), "HIA" (Sağlık Etki Değerlendirmesi), "SIA" (Sosyal Etki Değerlendirmesi) ve "CEA" (Kümülatif Etki Değerlendirmesi), Leopold matrisi, Kanada matrisi vd.

Ülkemizdeyse, daha önce de söylediğim gibi, ilk Çevresel Etki Değerlendirmesi Yönetmeliği'nde "Ek IV" olarak "Ön Araştırma Kontrol Listesi" örneğine de yer verilmişti (Ek 1a). Ancak sonraki yıllarda bu ek nedense kaldırılmış ama, daha önce belirttiğim gibi, ÇEDGM'in web sitesinde 24 sektör için "kontrol listesi" örnekleri verilmiştir.

\* Ayrıntılı bilgiye ulaşmak isteyenler için daha kolay ulaşabilirler düşüncesiyle İngilizce adlarını da veriyorum: RIAM (Rapid Impact Assessment Matrix), EIASM (Environmental Impact Assessment Screening Matrix), EIARC (Environmental Impact Assessment Review Checklist), HIA (Health Impact Assessment), SIA (Social Impact Assessment), CEA (Cumulative Effects Assessment). (Ayrıca, örneğin Ramesha Chandrappa'nın Environmental Impact Assessment, [https://www.academia.edu/92541430/Environmental\\_Impact\\_Assessment](https://www.academia.edu/92541430/Environmental_Impact_Assessment) ile Y. Anjaneyulu, Valli Manickam'ın, Environmental Impact Assessment Methodologies, [https://www.academia.edu/48936044/Environmental\\_Impact\\_Assessment\\_methodology\\_Y\\_Anjaneyulu\\_Valli\\_Manickam\\_bakabilirsiniz](https://www.academia.edu/48936044/Environmental_Impact_Assessment_methodology_Y_Anjaneyulu_Valli_Manickam_bakabilirsiniz). Nasıl olsa <https://translate.google.com/?sl=en&tl=tr&op=translate>, yanı sıra, daha fazla örnek gerekliyse artık günlük yaşamımızda yararlanılan "yapay zeka" olanakları var 😊).





## Ormanlarımız ve Ormancılığımız Üzerine “Sessiz” Tartışmalar...

“t) ... ÇED sürecinin başlangıcından sonuna kadar, halkı proje hakkında bilgilendirmek, projeye ilişkin görüş ve önerilerini almak üzere paydaş katılım planında detayları belirlenen her türlü etkinliği, (broşür, tanıtıcı film, resmi duyuru, toplantı, bilgilendirme ofisi ve benzeri)”

olarak tanımlanan “Halkın bilgilendirilmesi ve sürece katılımı”, kimileyin çatışmalı ama çoğu durumda belirleyicilikten yoksun, “dostlar alış-verişte görsün” bir düzende yürütülüyor.

- ✓ ÇŞİDB’ye sunulan ve “ilgili halka” duyurulan ÇED yazanakları, çoğu deney/test sonuçlarını içeren binlerce sayfadan oluşuyor. Çoğunlukla da

“Sonuç olarak, proje kapsamında yürütülecek faaliyetlerin çevreye, insan sağlığına ve topluma olan potansiyel olumsuz etkilerinin önlenmesi veya azaltılması amacıyla alınan tüm tedbirlerin yeterli, uygulanabilir ve sürdürülebilir olduğu değerlendirilmiştir.”

vb vargılarla bitiriliyor. Binlerce sayfalık yazanağın gerektiğince incelenebilmesi, dolayısıyla karşı düşüncelerin üretilebilmesi için, “ilgili halk” bir yana, ÇŞİDB’de oluşturulan “komisyona” bile en azından aynı yetkinlikte konu uzmanlarından oluşturulması gerekiyor. Ne var ki yaşamsal önemde bu gereğin yerine getirilebilmesi rastlantılara kalıyor.

- ✓ “İlgili halka” duyurulan ÇED yazanakları, başta hukukçular olmak üzere hâlâ ayakta kalabilmiş -tüccarlaşmamış- bir avuç gönüllü uzman kişi tarafından, çoğu durumda son derece kısıtlı sürede “değerlendiriliyor”. Ayrıca, binlerce liralık mahkeme masrafları hemen hemen tümüyle gönüllü katkılarla karşılanabiliyor; kimi zaman da karşılanamıyor.
- ✓ ÇEDGM’nin belirlemelerine göre ülkemizde “ÇED yeterlik belgesi” verilen yüzlerce kurum/kuruluş, test laboratuvarı, ilgili “uzman” akademisyenlerden bir kalabalık “büyük” sayılabilecek paralarla “dar alanda kısa paslaşmalarla” etkinlikte” bulunuyor. Öyle ki bu alanda deyimim tam anlamıyla bir “kurtlar sofrası” oluşmuştur.
- ✓ ÇED uygulaması yapılması gerekli görülen etkinlikler –“projeler”- ile ortamların, - “duyarlı yöreler” vb- kapsamı son derece azdır.
- ✓ ÇED yazanağı hazırlamakla yetkilendirilmiş kuruluşların yetkilendirildikten sonraki “yeterliliklerinin” sürüp sürmediğini denetleme düzeneği gerektiğince etkin değildir.
- ✓ Daha önce vurguladığım gibi, “...milli savunma ve sivil savunma kapsamında yer alan plan/programlara, mali plan/programlar...” ile özellikle “...bütçe plan/programlarına, imar planlarına ve sınır aşan plan/programlara” SÇD uygulanmaması önemli bir eksikliktir.
- ✓ ÇED Yönetmeliği’nde Ek 2 olarak yer verilen “Çevresel Etkileri Ön İnceleme ve Değerlendirmeye Tabi Projeler” kapsamında

“b) İşlenmemiş veya yarı işlenmiş alanların, tarım ve orman amacı ile kullanımını amaçlayan” ile

c) Orman alanlarının başka amaçla kullanıma dönüştürülmesi”

projeler için getirilen “1000 hektar ve üzeri” koşulu ülkemiz özelinde çok geniştir.

- ✓ Söylemek gibi olmasın: Dava açan gönüllü kuruluşların isteği üzerine gönüllü olarak incelediğim birçok ÇED yazanağının çoğunda önemli iki yoksunluğun olduğunu gözlemledim:
  - i) ÇED yazanaklarında kapsama alınan konulara ilişkin uzmanlık görüşleri birbirinden bağımsız yazanaklar olarak yer veriliyor; bireşim –“sentez”- yapılmıyor.
  - ii) ÇED Yönetmeliği’nin 4/aa. maddesinde

“Yapılması planlanan projenin, planlandığı alan ile projeden doğrudan etkilenen alanlar veya kaynaklar üzerinde oluşturabileceği çevresel risk ve etkilerinin; mevcut, planlanan veya proje ile doğrudan ilgisi olabilecek diğer faaliyetlerle birlikte belirlenmesi ve analiz edilmesi” olarak tanımlanan “

kümülatif etki değerlendirmesi” sözcüğün tam anlamıyla geçiştiriliyor. Oysa, bu değerlendirmeler, “ÇED olumlu/olumsuz” kararının verilmesinde görece en önemli işlemlerdir.

\* İlginçtir, “kümülatif etki değerlendirme” uygulaması Yönetmeliğin bir de Ek 3’ünde “Çevresel Etki Değerlendirmesi Genel Formatı” kapsamında bir başlık olarak yer verilmiştir:



## Ormanlarımız ve Ormancılığımız Üzerine "Sessiz" Tartışmalar...

- ✓ Yapılacak madencilik, turizm, alt yapı vb ormancılık dışı etkinliklerin orman ekosistemlerine olası etkileri çoğunlukla ÇED'e konu olabiliyor. Az önce belirttiğim gibi; Yönetmelikte "Ek 2" olarak açıklanan "Çevresel Etkileri Ön İnceleme ve Değerlendirmeye Tabi Projeler" arasında 1000 hektar ve daha geniş

"b) İşlenmemiş veya yarı işlenmiş alanların ... **orman amacı ile kullanımını amaçlayan projeler**" de bulunuyor. Biliyorsunuzdur: 6831 sayılı yasanın 2. maddesinin "G" bendine göre "**sahipli arazilerde tabii olarak yetişen her nevi ağaç ve ağaççıklarla örtülü yerler**" üç hektarı aştığında hukuksal olarak "orman" sayılabiliyor. Ayrıca, Milli Emlak Genel Müdürlüğü'nün en son 2013 yılında yayımlanan 358 sayılı Genel Tebliği uyarınca "orman" sayılmayan Hazine arazilerinde yapılacak ağaçlandırmalar çeşitli biçimlerde destekleniyor. Ancak bunlar için getirilen arazi genişliğinin üst sınırı da 500 hektardan küçük. Zaten ülkemizde "orman" sayılmayan yerlerde daha geniş alanlarda ağaçlandırma çalışması hiç yapılmıyor; yapılıyorsa da en azından ben bilmiyorum.

### • Gelelim ormancılığımızdaki çevresel etki değerlendirmelerine...

Sanırım önce

"- Ormancılık etkinlikleri için de çevresel etki değerlendirmesi yapılması gerekiyor mu?"

Evet; olumsuzluklarından olabildiğince (?) arındırılmış gerekirse apayrı bir düzen içinde yapılabilecek çevresel etki değerlendirme çalışmaları ormancılığımızda da "olmazsa olmaz" bir uygulama bence. Bu noktada

"orman işletmeciliğinde giderek yaygınlaştırılan belgelendirme –"sertifikasyon"- uygulamaları da aynı işlevi görmüyor mu?"

sorusu aklınıza gelebilir. Evet, OGM'nin (Orman Genel Müdürlüğü) belgelendirme çalışmalarının amacıyla ilgili

"... kereste ve kereste dışı orman ürünlerinin ormanın biyolojik çeşitliliğine, verimliliğine ve ekolojik süreçlerine zarar vermeden elde edilme..."

açıklaması<sup>7</sup> böyle bir sanıya yol açabilir. Ama bana sorarsanız, Ek 2a'da açıkladığım gibi, belgelendirme uygulaması çevresel etki değerlendirme işlevi göremez! Çünkü belgelendirme çalışmaları özetle

- ✓ ele alınan birimin çalışmalarının olası olumsuz çevresel etkilerinin öngörülmesini ve en aza indirilmesi için alınması gereken önlemlerin belirlenmesini amaçlamıyor;
- ✓ temelde, ele alınan birimin ağırlıklı orman ürünü hasat çalışmalarının belgelendirmesini yapan kuruluşların önceden belirlenmiş ölçütlere göre yürütülüp yürütülmediğinin saptanmasına dayanıyor.

Kısacası gözetilen amaç başka, kullanılan yöntem ve teknikler başka...

Öte yandan, biliyorsunuz; ormancılığımızda o denli çeşitli etkinlik yürütülüyor ve bu etkinlikler "orman" sayılan yerlerdeki, dahası etkileşim içinde olduğu doğal, toplumsal ve ekonomik yaşantıları doğrudan ya da dolaylı olarak o denli etkileyebiliyor ki... Bu etkinliklere özgü çeşitli stratejiler geliştiriliyor, çok sayıda plan ve program hazırlanıyor; bu belgelerde çeşitli "hedefler" ile "faaliyetlere" yer veriliyor, uygulamalar yapılıyor. Öyle ki, yalnızca OGM, bu amaçlarla 2024 yılı fiyatlarıyla en azından 100 milyar TL parasal kaynak kullanmış, "kadrolu" 40-45 bin kişi işlendirmiştir.<sup>8</sup> Ne var ki bu etkinlikler çoğunlukla birbirleriyle ilişkilendirilmeden, parçacı yaklaşımlarla tasarlanıyor, yine birbirinden bağımsız olarak planlanıp ya da projelendirilip yürütülüyor; kimileriye ne planlanıyor ne de projelendiriliyor. Bu etkinliklerin etkilerinin nedenlerinin, yanı sıra, çoğunun ancak uzun zaman sonra ortaya

### "Bölüm IV: Kümülatif Çevresel Etki Değerlendirme"

Ancak Yönetmelikle aynı yıl yayımlanan ÇED Yönetmeliği'nin Uygulanmasına İlişkin Usul ve Esaslar'da da ayrıntılı bir açıklama bulunmuyor. Konuyla ilgili en ayrıntılı açıklama 2012 yılında Dünya Bankası desteğiyle yürütülen ESMAP (Enerji Sektörü Yönetim Yardım Programı) kapsamında hazırlanan "Türkiye'deki Hidroelektrik Santralleri İçin Örnek Kümülatif Çevresel Etki Değerlendirmesi Kılavuzu"nda bulunuyor.



## Ormanlarımız ve Ormancılığımız Üzerine "Sessiz" Tartışmalar...

çıkan sonuçlarının birbirinden ayrıştırılması her durumda olanaklı değildir ya da güçtür. Dolayısıyla nedenler ile sonuçların "etki > sonuç" odaklı sorgulamalarının yapılabilmesi de sürekli ve gerektiğince ayrıntılı uğraşları zorunlu kılıyor. Ben güç de olsa bu zorunluluğun yerine getirilmesinin en azından o çokça ve çoğunlukla rastgele sözü edilen "ormanların sürdürülebilirliğini" 😊 sağlamanın öncelikli koşulu olduğunu düşünüyorum. Ormancılığımızda da "kaş yaparken göz çıkarılabiliyor" çünkü. Örneğin, OGM'nin aşağıya aktardığım açıklamaları da bu gerçeğin kimi boyutlarını ortaya koyuyor:

- ✓ 177-A Sayılı "Ormanların Gençleştirilmesine İmar-İslahına ve Bakımlarına Ait Silvikültürel Esaslar" Tebliği (1983):

*"... planlarda ilk tensil periyoduna alınmış meşcerelerde silvikültür tekniğine uygun hazırlama ve tohumlama kesimleri yapılmadığından ve gençleştirmenin gerekleri yerine getirilmediğinden, diğer bir deyişle meşcereleri oluşturan türlerin biyolojik özellikleri ve ekolojik koşullarına uygun silvikültürel planlar düzenlenerek sistemleri uygulamalara geçilemediğinden, bu alanların pek çoğunda planların öngördüğü etalar çıkarılmış fakat gençleştirme mümkün olmamıştır." (Sayfa 9)*

- ✓ 291 Sayılı "Ormanlarımızda Uygulanacak Silvikültürel Esaslar ve İlkeler" Tebliği (2006):

*"Ülkemizde idare sürelerini çoktan doldurmuş, çökme evresine girmiş veya girmekte olan ancak değişik nedenlerle gençleştirme kapsamına alınmamış ibrelili, yapraklı veya karışık ağaç türlerinden oluşan büyük, küçük birçok orman alanlarına rastlanmaktadır. Yine ülkemizde yetişme muhiti şartlarının iyi olduğu henüz üst tabakadaki fertlerin ayrılmasıyla büyük boşlukların oluşmadığı ancak fizyolojik yaşlılık sınırında olan ve çökme başlangıcında olmasına rağmen hala gençleştirilmesi planlanmamış ormanlarımız bulunmaktadır. Bu ormanlarda geçmişte verilen bakım etalarının yetersizliği nedeniyle gereken meşcere bakımları yapılmadığı gibi mevcut ağaç türlerinde fizyolojik yaşlanma için kritik yaşlara ulaşılmasına rağmen ormanların gençleştirilmesine başlanmamıştır." (Sayfa 59)*

- ✓ 317 Sayılı Silvikültür Uygulamalarının Teknik Esasları (2024):

*"Ülkemizde idare sürelerini çoktan doldurmuş, çökme evresine girmiş veya girmekte olan ancak değişik nedenlerle gençleştirme kapsamına alınmamış, iğne yapraklı, geniş yapraklı veya karışık ağaç türlerinden oluşan büyük, küçük orman alanlarına rastlanmaktadır. Ayrıca yetişme muhiti şartlarının iyi olduğu henüz üst tabakadaki fertlerin ayrılmasıyla büyük boşlukların oluşmadığı ancak fizyolojik yaşlılık sınırında olan ve çökme başlangıcında olmasına rağmen hâlâ gençleştirilmesi planlanmamış ormanlarımız bulunmaktadır. Bu ormanlarda geçmişte verilen bakım etalarının yetersizliği, verilen etanın da olağanüstü hasılat etalarına mahsup edilmesi ve yeterli yol ağının olmaması gibi nedenlerle gereken meşcere bakımları yapılmadığı gibi mevcut ağaç türlerinde fizyolojik yaşlanma için kritik yaşlara ulaşılmasına rağmen ormanların gençleştirilmesine başlanmamıştır." (Sayfa 56)*

Öte yandan; yakın geçmişte yapılan kimi araştırmalarda da şu saptamalara yer verilmiştir:<sup>9</sup>

*"1963-1964 yıllarından günümüze değin Doğu Karadeniz Bölgesi'nde 73313 hektar 'yaşlı doğal orman' gençleştirilmek üzere kesilmiştir. Ne var ki, başarı düzeyi bilinmemekle birlikte bu alanların yalnızca 20010 hektarlık kısmında 'gençleştirme' çalışması yapılabilmektedir. Buna göre. 1963-1982 döneminde; verimli üretim ormanı alanlarından 41237 hektar alan ormansızlaştırılmıştır."*

*"Antalya Bölgesi kızılçam ormanlarında 1965-1971 yıllarında doğal gençleştirme çalışması yapılan alanın 5337 hektarına (%78) gençlik getirilememiştir"*

*"1964-1993 döneminde gençleştirilmesi gereken toplam 2,3 milyon hektar alana karşılık yalnızca 621952 hektar alanda başarılı çalışma yapılabilmektedir."*

*"Düzensiz seçme kesimleriyle 1969 yılına kadar işletilen doğu ladinli ormanlarında birçok haraplamalar olmuştur... 1969'da ladin ormanlarının kuruluşlarına uyan işletme teknikleri uygulanmaya başlanmıştır. Ancak doğu ladininin gençleştirilmesi konusunda yeterli deneyimi olmayan orman işletmelerinin gençleştirme çabaları sonunda başarısız birçok gençleştirme tabloları ortaya çıkmıştır."*

*"...gerek olmadığı halde hazırlık kesimleri adı altında, meşcere altında diri örtü olan meşcerelerde bile birçok kesimler yapılmış ve dolayısıyla bu meşcereler degrade olmuştur. Yani doğal gençleştirme imkânları kaybolmuştur."*

*"... uygulamalarda, bilhassa tabii gençleştirmelerde ve belirli düzeydeki sun'i gençleştirmelerde istenilen başarılı sonuçlar alınamamıştır."*

*"...yapılan teknik hatalardan dolayı birçok üretken orman alanı yabanlaştırılmış ... fidanı bulunmayan birçok ladin ve kayın alanları dahi tıraşlanmıştır."*



## Ormanlarımız ve Ormancılığımız Üzerine "Sessiz" Tartışmalar...

İyi de söz konusu çalışmaların başlangıcında –“planlanmasında”- bu olasılıklar öngörülebilmiş midir? Daha açık bir söyleyişle; bu türden ormancılık çalışmalarının özellikle gerçekleştiği yörelerin ve erişebildiği çevrenin ekolojik, toplumsal, ekonomik vb koşullarını nasıl etkileyeceği konusunda bir öngörüde bulunulabilmiş midir? Başka türlü sorayım: Sözgelimi, ülkemizde yapılagelen

- ✓ orman ekosistemlerini gençleştirme ile yenilerini oluşturma amaçlı ağaçlandırma,
- ✓ toprak aşınımı ve taşınımını önleme,
- ✓ “bozuk” ya da “verimsiz” –“düşük kapalı”- “devlet ormanı” sayılan yerleri “özel ağaçlandırma” ve “özel imar-ihya” uygulamalarıyla “özel” sayılabilecek çoğunlukla meyveliklere ve “odun tarlalarına” dönüştürme,
- ✓ “gelir getirici tür ağaçlandırma projeleri”
- ✓ çok sayıda dış kaynaklı “proje”,
- ✓ özellikle “büyük” sayılan orman yangınlarını söndürme,
- ✓ YARDOP (Yanan Alanların Rehabilitasyonu ve Yangına Dirençli Ormanların Tesisi Projesi),
- ✓ ilk TUOP (Türkiye Ulusal Ormancılık Programı) ile OGM'nin SP'leri (strateji planları) ve çeşitli “eylem planları” vb

çalışmalarının yol açtığı çevresel etkiler -sonuçlar- öngörülebilmiş, –“tahmin edilebilmiş”- gerekli önlemler belirlenmiş miydi? Böylesi soruların OGM'nin en azından

- ✓ TUOP,
- ✓ SP ile “performans programları”,
- ✓ “Sürdürülebilir Orman Yönetimi Kriter ve Göstergeleri Türkiye Raporları”\*,

vb belgeler hazırlanırken de sorulması ve yanıtlanması gerekirdi. Bu gerek, OAP'larda (orman amenajman planlarında) bir ölçüde yerine getiriliyor: Sözgelimi, OAP'ların ilişkin olduğu alandaki orman ekosistemlerinde önceki plandan son gerçekleşen değişimler sergileniyor –“Plan Ünitesi Karşılaştırma Tabloları Alanların Karşılaştırılması Tablosu” (Tablo 43)- Ancak bu değişimlerin nedenlerinin yanı sıra yeni OAP'ın öngörüldüğü gibi uygulanmasının ne gibi ekolojik, toplumsal ve ekonomik gelişmelere yol açabileceği gerektiğince sorgulanmıyor, yapılan sorgulamalar da çoğunlukla gerektiğince önemsenmiyor ne yazık ki. Daha ilginç; ülkemiz özelinde büyük sayılabilecek kamusal kaynaklar kullanılarak yapılan ormancılık çalışmalarının, en başta belirttiğim “olmazsa olmaz” üç koşul yönünden ne denli “başarılı” olduğu da gerektiğince sorgulanmıyor. Böyleyken, örneğin

“Son 23 yılda 34,3 milyar liralık bir kaynak ayırarak 288 binden fazla ORKÖY projesi, yani orman köylüleriyle birlikte yaptığımız projeleri de hayata geçirmiş olduk.”<sup>10</sup>

“Bozuk (boşluklu kapalı) ve açıklık vasıftaki devlet ormanlarında, özel ağaçlandırma kapsamında yapılan çalışmalar yüzleri güldürüyor.”<sup>11</sup>

“Türkiye yangınlarla mücadelede dünyada parmakla gösterilen bir ülke konumundadır. Yanan alanların toplam orman varlığı oranına baktığımızda aynı iklim kuşağında olduğumuz ülkelerin neredeyse tamamından daha iyi bir yerdeyiz.”<sup>12</sup>

“Son 23 yılda 7,5 milyardan fazla fidan ve tohumu toprakla buluşturduk. Ancak bu başarıyı daha da ileri taşımak istiyoruz.”<sup>13</sup>

\* Ancak, OGM'nin ne işe yaradığını bir türlü anlayamadığım süslü püslü bu yazanağında şöyle açıklamalar yapılabilmıştır:

“Doğal gençleştirme çalışmalarında bugüne kadar uygulama birimlerince raporlarında başarısız çalışma rapor edilmemiştir.” 😊

“Özellikle doğal gençleştirme için alanda yeterli ve homojen dağılımlı tohum ağacı bulunmayan boşluklu kapalı alanlarda ve 1 kapalı orman alanlarında yapay gençleştirme çalışması yapılmakta olup, çalışma yapılan alanlarda başarı oranı yüksektir.”

Anımsatayım: OGM'nin verilerine göre 1988-2019 döneminde 622,7 bin hektarda “doğal”, 509,4 hektarda da “yapay” gençleştirme çalışması yapılmıştır. (Kaynak: OGM, Sürdürülebilir Orman Yönetimi Kriter ve Göstergeleri Türkiye Raporu 2019, Orman Genel Müdürlüğü Strateji Geliştirme Dairesi Başkanlığı, 2020, Ankara, sayfa 83)



## Ormanlarımız ve Ormancılığımız Üzerine “Sessiz” Tartışmalar...

“Genel Müdürlüğümüz koordinesinde yürütülen çalışmalar kapsamında 2002–2025 yılları arasında toplam 8,2 milyar fidan toprakla buluştu. Sadece 2025 yılında 517 milyon fidan dikilerek Yeşil Vatan'ın güçlendirilmesine önemli katkı sağlandı.”<sup>14</sup>

öyünç –“hava basmak” - odaklı açıklamalar çokça yapılabilir; “yerseniz” kuşkusuz 😞 ... Görünüşe bakılırsa çoğunluk, bu kapsamda ilgili meslek örgütleri bile “yiyor” olsa ki, söz konusu sorgulamalar yapmıyor. Oysa, ormancılık planları/programları hazırlanırken çevresel etki değerlendirmeleri gerektiğinde yapılıp sonuçları kamuoyuna açıklanabilse, en azından “Vehbi'nin kerrakesi” -işin içyüzü- anlaşılabilir. Ama bence çok daha önemlisi, yol açılan olumsuzlukların nedenleri daha gerçekçi olarak sorgulanabilir, daha gerçekçi önlemlerin geliştirilmesi rastlantılara kalmayacaktır.

Sonuç olarak demem o ki, çevresel etki değerlendirme çalışmalarının hiç olmazsa başlangıç olarak kimi ormancılık etkinlikleri için de yapılması gerekiyor. Ne var ki 2872 sayılı Çevre Kanunu ile 6831 sayılı Orman Kanunu olmak üzere ilgili hukuksal düzenlemelerde bu gereğin yerine getirilmesine dayanak olabilecek herhangi bir kural yok. Ayrıca ne ilk TUOP'ta – büyük bir olasılıkla hazırlanmakta olan ikinci TUOP'ta da- ne SP'lerde ne de SOY yazanaklarında böylesi çalışmaların gereğine ilişkin bir “strateji”, “hedef” ya da “eyleme” yer verilmiştir. İzleyebildiğim kadarıyla ormancılık araştırma enstitüleri ile orman fakültelerinde de konuyla ilgili bir araştırma yapılmamıştır.\* Oysa, 1980'den sonra, özellikle 2000'li yıllarda ormancılığımızda da “köprülerin altından çok su akmıştır”. Örneğin

- ✓ “Anayasada ormancılığımızla ilgili yeni kurallara yer verilmiş,
- ✓ başta 6831 sayılı yasa olmak üzere ilgili hukuksal düzenlemeler, çoğu Anayasaya aykırı olarak onlarca kez köktenci biçimde değiştirilmiş; çok sayıda ek ve geçici madde getirilmiş,
- ✓ kurumsal yapı birkaç kez yeniden düzenlenmiş,
- ✓ planlama ve programlama düzeneklerinde yeni yaklaşımlar gündeme gelmiş ve uygulamalar yapılmış,
- ✓ çoğu ülkelerarası kuruluşların parasal ve teknik desteğiyle yürütülen “projeler” artmış,
- ✓ “İnsan için orman, ekonomi için orman” 😞 vb “çağdışı” sayılabilecek söylemlilerle yaklaşım ve uygulamalara önem verilmiş,
- ✓ OGM'nin özellikle ağaçlandırma ve orman yangınlarıyla “mücadele” alanlarında popülist uygulamaları ve söylemleri giderek ağırlık kazanmış vb.

Açıktır ki bu değişkenlik, “orman”, özellikle de “devlet ormanı” sayılan yerler ve etkileşim içinde olduğu yakın çevresindeki ekolojik, toplumsal ve kültürel yapıları da etkilemiştir.

### • Çevresel etki değerlendirmelerinin ormancılığımıza ne getirisi olabilir?

A. Einstein'in ünlü sav sözünü bilirsiniz: “Önyargıları değiştirmek atomu parçalamaktan zordur”. Ormancılığımızda etkin bir “çevresel etki değerlendirme” düzeni oluşturulmalı önermesi de özellikle ormancılığımızın hasbelkader(!) “subaşlarını tutmuşlar” ile “böyle gelmiş böyle gider” tutuculuğuna teslim olmuşların “haydi canım sende...” tepkisiyle karşılaşabilecektir. Sözgelimi, yöneticilerin özellikle teknik ormancılık uygulamalarında

- ✓ kararların “kapalı kapılar ardında” almasını güçleştirebilir;
- ✓ “ben ne dersem o olacak” tutumunu alışkanlık edinmiş olanları duraksatabilir;
- ✓ uygulamalarının çeşitli yönlerden -ekolojik, toplumsal, teknik, vb- yerindeliğinin sorgulanmasını istemeyenlerin korkulu rüyalar görmesine yol açabilir;
- ✓ kurumsal, özellikle de hukuksal düzenlemeleri “yapboz” oyununa dönüştürebilmelerini zorlaştırabilir vb.

\* Söylemek –“hava atmak” 😊- gibi olmasın; ormancılığımızda belki de “çevresel etki değerlendirmesi” konulu ilk araştırmayı 1992 yılında ben yapmıştım: Araştırma, o yıllarda çalıştığım Milli Prodüktivite Merkezi tarafından “Ormancılık Kesiminde Çevresel Etki Değerlendirme” adıyla yayımlanmış; tüm ormancılık birimleri ile ilgili demokratik kitle örgütlerine dağıtılmıştı. Her zaman olduğu gibi (!), özellikle ormancılık, yanı sıra, “çevreci” kamuoyunda çok ilgi görmüştü 😊. Bir de TOD, anımsadığım kadarıyla sevgi ve saygıyla andığım meslektaşım Taner Savaşan'ın hazırladığı “Çevresel Etki Değerlendirmesi” başlıklı bir kitapçık yayımlanmıştı. Yayımlandıklarıyla kaldılar ne yazık ki.



## Ormanlarımız ve Ormancılığımız Üzerine "Sessiz" Tartışmalar...

Onları "boş verin" bence. Çevresel etki değerlendirmeleri, "aklı başında", geniş anlamda kamusal karar vericilerin, yanı sıra, uygulayıcıların

- ✓ çalışmalarını olası çevresel etkilerini de göz önünde bulundurarak yürütebilmelerine katkıda bulunabilir;
- ✓ "orman" sayılan yerlere, dolayısıyla buralardaki ekolojik ilişkilere zarar verebilecek istek ve baskılara direnebilmesini kolaylaştırabilir;
- ✓ yaratıcı gizil güçlerini –"kapasitelerini"- ortaya çıkarmaya özendirebilir;
- ✓ sorumlu oldukları birimde ilişkilerin demokratikleştirilmesinin yanı sıra insancıl, deneysel ve bilgisel dayanışmalarını pekiştirebilir vb.

Bunların dışında, genel olarak

- ✓ geniş anlamda kamusal yararının en çoklanmasına,
- ✓ etkinliklerin yatay –"ortamsal"- ve dikey –"tarihsel" olarak doğru biçimde önceliklendirilebilmesine ve işlevsel olarak tümleştirilebilmesine,
- ✓ teknik ormancılık uygulamalarının kamuoyu tarafından doğru anlaşılmasına,
- ✓ ormancılık etkinliklerinin tasarlanıp planlanmasında o sözü çokça edilen göstermelik "halk katılımının" işlevsel olarak kurumsallaşmasına vb

katkıları da sağlayabilir.

Ne güzel ve gerçekleştirilebilir bir düş değil mi 😊 ?

### • Hangi ormancılık etkinliklerinin çevresel etkileri değerlendirilmeli?

Bana kalırsa tüm ormancılık etkinliklerinin; kısacası, orman ekosistemlerinde atılacak her adımın bile olası çevresel etkilerinin değerlendirilmesi, ormancılık çalışmalarının planlanması ve uygulanması sırasında bu değerlendirmelerin belirleyici olması gerekiyor... Örneğin, pek "masum" görünümlü

- ✓ Orman Parkları Yönetmeliği–işlevlerinin, yerleri ile "taşıma güçlerinin" belirlenmesi, "ekoturizm rotalarının" oluşturulması, "gelişim ve yönetim planlarının" hazırlanması, yapı ve tesislerin yapımı vb-
- ✓ 2017 yılında yayımlanan 307 sayılı Bal Ormanları İşletilmesi ve Yönetilmesi Tebliği

uyarınca yapılacak tüm çalışmalar için bile böylesi değerlendirilmelerin yapılması zorunlu kılınmalıdır.\* Yapılması gerekenlerin ve olanaklı olanların amaçları, içerikleri, yöntem ve teknikleri yönünden iki kümede toplanabileceğini düşünüyorum:

i) Planlama/programlama etkinlikleri:

Planlama/programlama çalışmaları ormancılığımızda da giderek çeşitlendi. Kimilerinin hukuksal dayanağı ve zorunluluğu da bulunan bu çalışmalar, ayırıştırma gücüne karşın iki kümede ele alınabilir:

- Ülkesel planlar/programlar: Ulusal ormancılık programları, stratejik planlar, "ulusal stratejiler" ve "eylem planları" –örneğin, İDOP (İklimle Dayanıklı Ormancılık Projesi)", "Ağaçlandırma ve Erozyon Kontrolü Milli Seferberliği Eylem Planı" vb eylem planları, "İklim Değişikliği Azaltım, Uyum Stratejisi ve Eylem Planı 2025–2030", "Orman Köyleri için Orman Yangını Önleme ve Acil Müdahale Planlarının Geliştirilmesi Projesi", araştırma "master planları" vb-
- Yerel yatırım planları/programları: Orman amenajman planları, detay silvikültür planları, milli park uzun devreli gelişme planları, orman yol ağı planları vb.

\* Yeri gelmişken belirtiyim: Söz konusu yönetmelik gerçekte tümüyle "devlet ormanı" sayılan yerlerden gezi, esenlik, spor vb amaçlarla yararlanma olanaklarının bile özelleştirilmesi amacıyla hazırlanmıştır. "Orman parkı" olarak ayrılıp da Yönetmeliğin 9 –"b" bendi"- ile 10. –"a" bendi- uyarınca "kapalı teklif" ihale yöntemiyle yirmi yıllığına kiralanabilen yerlerde yapılacak etkinliklerin çevresel etkilerinin değerlendirilmesi için bir zorunluluk getirilmemiştir.



## Ormanlarımız ve Ormancılığımız Üzerine "Sessiz" Tartışmalar...

Ek olarak; özellikle alt hukuksal düzenlemelerin - yönetmelikler, tebliğler, tamimler, talimatnameler- hazırlık süreçlerinde de çevresel etki değerlendirmeleri yapılabilir bence.

ii) Ormancılık uygulamaları:

Yıllar önce "dert edinip", yüzeysel de olsa yaptığım bir incelemede özellikle elli dolayında uygulamanın "orman" sayılan yerlerdeki ve çevresindeki ekolojik ve toplumsal koşulları görece daha fazla etkilediği vargısına ulaşmıştım. Eminim, bu sayı günümüzde daha da artmıştır. Bu bağlamda yalnızca çevresel etkileri görece yüksek olanlarının kimilerini anımsatayım:

Birincil ve ikincil orman ürünleri hasadı.

Doğal/yapay gençleştirme işlemleri

Orman bakımı -gençlik ve kültür/sıklık/aralama, ışıklandırma, tohumlama vb-

Baltalık olarak yönetilen orman ekosistemlerinin koru olarak yönetilecek orman ekosistemlerine dönüştürülmesi

Yangın güvenlik şeritleri/yolları yapımı

Yıllık orman yangın eylem planları

Havza rehabilitasyon projeleri

Orman ekosistemlerinin iyileştirilmesi -"rehabilitasyonu/restorasyonu" -

Toprak aşınımı ve taşınımını önleme

Orman ve sürütme yolları yapımı ve onarımı

Üstyapı çalışmaları -köprü, bina vb-

Zararlılarla (!) savaşım

"Orman köylülerini kalkındırma" amaçlı

çalışmalar vb özelinde çevresel etki değerlendirme çalışmaları yapılabilir.

### • Ormancılığımızda nasıl bir çevresel etki değerlendirme düzeni kurulabilir?

Anlaşılmıştır sanırım: Ülkemiz genelinde işletilen çevresel değerlendirme düzeni ve bugüne değin yapılan uygulamalarıyla oldukça varsıl deneyim ve bilgi birikimi oluşturuldu. Doğaldır ki, ormancılığımızda oluşturulabilecek çevresel değerlendirme düzeni için bu birikimden de yararlanılması gerekiyor; yeter ki, evet yeter ki, her düzeyde yönetici bunda istekli ve ısrarlı olsun. "- Peki, günümüz koşullarında böylesi bir isteğin varlığından söz edilebilir mi?" Gerçekte OGM, özellikle 6831 sayılı yasanın 16. maddesi uyarınca "orman" sayılan yerlerde madencilik etkinliklerine izin verilmesi süreci dolayısıyla ÇED uygulamalarıyla tanışmıştır. Anımsayacağınız gibi, en son 2023 yılında yeniden düzenlenen bu maddeye göre "*Devlet ormanları içinde maden aranması ve işletilmesi ile madencilik faaliyeti için zorunlu; tesis, yol, enerji, su, haberleşme ve altyapı tesislerine, fon bedelleri hariç, bedeli alınarak Tarım ve Orman Bakanlığınca izin verilir.*" Dolayısıyla, 2024 yılında yeniden düzenlenen Orman Kanununun 16 ncı Maddesinin Uygulanması Hakkında Yönetmelik uyarınca OGM de "orman" sayılan yerlerde verilecek ormancılık dışı kullanım izinleri için hazırlanan ÇED yazanaklarını değerlendirme sürecine katılıyor. OGM'de bu amaçla yaygın bir kurumsal alt yapı oluşturulmuştur. Sözgelimi,

- ✓ yönetmeliğin 22. maddesi uyarınca görevi ağırlıklı "*a) Muhafaza ormanları, gen koruma alanları, tohum meşcereleri, orman parkları, verimli orman alanları ile endemik ve korunması gereken nadir ekosistem alanlarına isabet eden maden arama, maden işletme, maden tesis ve altyapı tesisi izin müracaatlarını değerlendirmek*". olan bir "Değerlendirme Komisyonu" oluşturulmuştur;
- ✓ OGM'nin de başta merkezde "İzin ve İrtifak Dairesi Başkanlığı", orman bölge müdürlüklerindeyse şube müdürlükleri bulunuyor.

İzin başvurularındaki ÇED yazanaklarıyla ilgili OGM görüşü için "ÇED İnceleme ve Değerlendirme Formu"yla değerlendirmeler yapılıyor. Bu kurumsal yapıya karşın, 2012-2024 döneminde "devlet ormanı" sayılan toplam 121,3 bin hektarda 27,3 bin madencilik etkinliğine izin verilebilmiştir<sup>15</sup>. Ayrıca bu noktada Çizelge 1a'da gördüğünüz gibi, 2024 yılı sonuna değin verilen 90,5 bin karar arasında



## Ormanlarımız ve Ormancılığımız Üzerine "Sessiz" Tartışmalar...

"ÇED olumsuzdur" kararı sayısının yalnızca 88 olduğunu anımsayalım. Bunların da kaçının "orman" sayılan yerlerde verilen izinlerle ilişkili olduğunu en azından ben belirleyemedim.. Şimdi OGM'deki söz konusu kurumsal alt yapının işlerliğini siz değerlendirebilirsiniz artık 😞 .

Öte yandan; ormancılık etkinliklerinin "orman" sayılan yerlerdeki özellikle başta ormanlar olmak üzere tüm ekosistemlere doğrudan etkilerinin niteliği ve boyutları nedeniyle ormancılığımızda çevresel etki değerlendirme düzeninin öncelikle OGM'de oluşturulmasını gerekli görüyorum. Böyle bir düzen, daha karmaşık ve zor olmakla birlikte, Doğa Koruma ve Milli Parklar ile Çölleşme ve Erozyonla Mücadele Genel Müdürlüklerinde de oluşturulabilir kuşkusuz.

OGM'de yürütülen ormancılık etkinlikleri için oluşturulacak çevresel etki değerlendirme düzeni için iki yol izlenebilir bence.

i) Ormancılık etkinlikleri yürürlükteki çevresel etki değerlendirme düzenine eklenilebilir !

Bu amaçla

- ✓ Çevresel Etki Değerlendirmesi Yönetmeliği'nin Ek 1'ndeki "*Çevresel Etki Değerlendirmesi Uygulanacak Projeler Listesi*" ve Ek 2'sinde yer verilen "*Çevresel Etkileri Ön İnceleme ve Değerlendirmeye Tabi Projeler*" ile
- ✓ Stratejik Çevresel Değerlendirme Yönetmeliği'nin Ek 1'inde yer verilen "*Stratejik Çevresel Değerlendirme Uygulanacak Plan/Program Listesi*"

kapsamlarında ormancılık etkinliklerine de yer verilebilir. Açığı ki böylesi bir düzenleme yapıldığında

- ✓ ormancılık etkinliklerinin genel özgünlükleri, ülkemize özgü koşulları ile ormancılığımızın kurumsal yapısının, yönetsel ve kültürel geleneklerinin göz önünde bulundurulması, dahası, kimilerinin değiştirilmesi;
- ✓ OGM'nin şimdilerdeki merkez yapılanmasında ya "Çevresel Etki Değerlendirmesi Başkanlığı" oluşturulması ya da kimi birimlerinin – örneğin, "İç Denetim Birimi", "Strateji Geliştirme Dairesi", "Orman İdaresi ve Planlama Dairesi", "Ekosistem Hizmetleri" ile "Dış İlişkiler, Eğitim ve Araştırma" dairesi başkanlıkları vb- görevleri arasında çevresel etki değerlendirme çalışmalarına da yer verilmesi;
- ✓ çevresel etkileri değerlendirilecek ormancılık etkinliklerinin önceliklendirilmesi,
- ✓ ormancılık istatistiklerinin çevresel etkileri değerlendirme çalışmalarının gereksinmelerini de karşılayacak içerikte olması,
- ✓ ilgili birimlerde çevresel etki değerlendirme çalışmalarında uzmanlaşmış işgörenlerin işlendirilmesi

vb değişikliklerin yapılması gerekebilecektir.

Ancak bu yaklaşım, ne denli yetkin bir düzen oluşturulursa oluşturulsun ve özenli davranılırsa davranılsın, "el elin eşeğini türkü söyleyerek arar" atasözünü çağırıştırabilecek durumlara yol açabilecektir bence. Dahası, ormancılığımıza bir de yürürlükteki çevresel etki değerlendirme düzeninin tüm olumsuzluklarının taşınmasına neden olabilecektir.

ii) Tümüyle OGM'ye özgü bir çevresel etki değerlendirme düzeni kurulabilir !

Ben karar verici olsam 😊 ormancılığın gezegensel özelliklerinden ve ülkemize özgü koşullarından hareketle bu yolu yeğlerim. Yeğlerim ama ormancılığımızın içinde bulunduğu koşullarda bencileyin heveslileri –"*düşperestleri/ütopistleri*" mi demeliydim acaba?- ne denli zorlu bir uğraşın beklediğini hiç aklımdan çıkarmam.

Öte yandan, ormancılığımıza özgü, gerektiğinde etkin bir çevresel etki değerlendirme düzeninin kurulabilmesinin bir anlamda "olmazsa olmaz" altyapısal koşulları bulunuyor. Bu koşulların başlıcalarının şunlar olduğunu düşünüyorum:



## Ormanlarımız ve Ormancılığımız Üzerine "Sessiz" Tartışmalar...

- OGM'nin merkez ve taşra yapılanmasında gerekli birimler
- Hukuksal çerçeve
- Yönetimsel istenç –"irade"-
- İşlendirilecek işgörenlerin niteliği ve niceliği
- Veri tabanı
- Araç-gereç donanımı

Ayrıca çevresel etki değerlendirme düzeninde şu ilkelerin gözetilmesini de gerekli görüyorum:

- Kurumsallaştırılmış demokratiklik katılım
- Saydamlık
- Uygun çevresel etki değerlendirme teknikleri
- Ölçebilirlik
- Esneklik
- Erişebilirlik
- Verilerde ve bilgilerde güncellik
- Kullanılabilirlik -kolaylık-
- Süreklilik

Olabilir mi; yürürlükteki siyasal, kurumsal ve hukuksal yapı ve ilişkilerde, ormancılığımızdaki egemen ideoloji ve yaygın geleneklerde köktenci bir dönüşüm olmadığında böyle bir düzen oluşturulabilir mi? Popülizm batağında debelenmek yerine çok zor da olsa bu doğrultuda savaşım verilebilir bence. Özellikle meslek örgütlerimiz, ormancı bilim ve araştırmacı insanlarımız, hele bir de "çevre/doğa korumacılar" kendilerini popülist, aktarmacı, "tek ağaca bakmaktan ormanı göremeyen", ben/biz merkezli, sonuç odaklı yaklaşım, düşünce ve söylemlerden kurtarabilirse neden oluşturulmasın? Evet, zor ama olanaklı ! Böylece "Cumhuriyetimizin ikinci yüzyılı aşkına" 😊 ormanlık etkinliklerinin kısa, orta ve uzun dönemli ekolojik, toplumsal ve kültürel etkileri öngörülebilir; geniş anlamda kamusal yararı ençoklayabilecek plan ve programlar hazırlanabilir, uygulamalar da bu öngörüler göz önünde bulundurularak daha sakınlı biçimde yapılabilir.

### "Sonuç" yerine düşsel bir öneri...

"Hayal gücü bilgiden daha önemlidir. Çünkü bilgi sınırlıyken, hayal gücü tüm dünyayı kapsar.

(Albert Einstein)

Kamusal yararı olacağı düşünülen ortaklaşa tasarımlarda bulunma, düşler kurma çabaları, özellikle de bu çabaların ürünlerini paylaşmalar artık çok mu azaldı? Bilemiyorum. Varsa yoksa siyasal ortaklığın ve bir de son yıllarda Donald Trump'ın kendince ustalıklı oluşturduğu insanlık dışı gündeme tutsak olduk. Toplumun giderek genişleyen bir kesimi sustu –"susturuldu" mu demeliydik yoksa?- sanki. Oysa yaşadığımız günlerde tam tersinin olması gerekmiyor muydu? Böyle bir siyasal ve kültürel iklim kimlerin işine daha çok yarıyor acaba? Nazilerin iktidara yürüyüşleri geliyor aklıma...

Neyse, kitle iletişim araçlarında böylesi değerlendirmeler –"yakınmalar"- çokça yapılıyor; bunların değişimine bir de ben su taşımayayım

\*\*\*

"... Sessiz Tartışmaları" izliyorsanız biliyorsunuzdur: Benim Cumhuriyetin ikinci yüzyılının ormancılığına ilişkin düşlerim var. Bir düşünüm de en azından temel ormanlık etkinliklerinin çevresel etkilerinin öngörülmesine, giderek olası olumsuz -kime, neye göre?- etkilerin en aza indirilmesine yönelik uygulamaların yapılabileceği bir düzenin de oluşturulmasıdır. Bu düşünümü aşağıda "tartışmanıza" sunuyorum ama n'olursunuz gülmeyin ...





## Düşsel bir öneri:

Biliyorsunuz, "...Sessiz Tartışmalar"da yeri geldiğinde ünlü düşünürlerin sözlerinden aktarmalar da yapıyorum. Bunlardan ikisinin yine tam yeri olduğunu düşünüyorum:

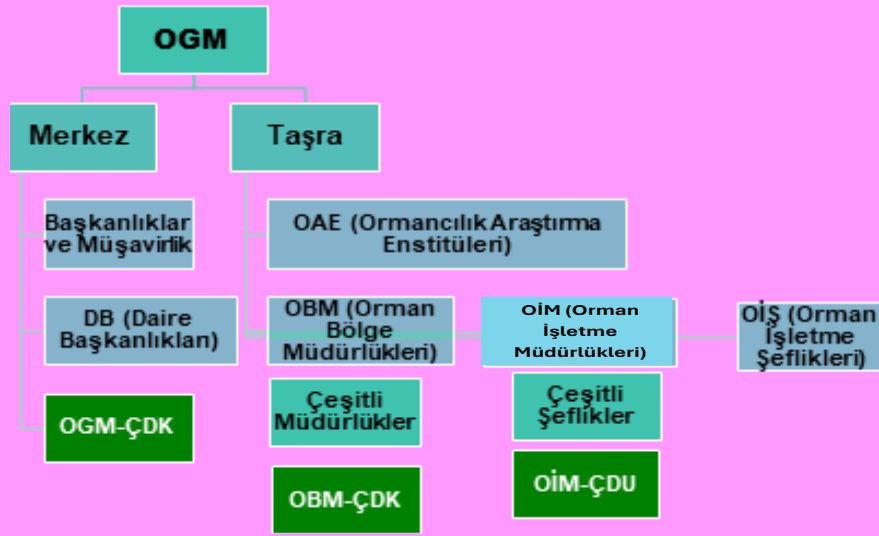
"-Acizler için imkânsız, korkaklar için müthiş gözükten şeyler kahramanlar için idealdir." (Mustafa Kemal Atatürk)

"- Gerçekçi ol, olanaksız ist!" (Ernesto Che Guevara)

Elimden geldiğince bu doğrultuda çabalar içindeyim. Ancak, adım gibi biliyorum; kimileri bu tutumumu "olmayacak duaya amin" ya da "boş işlerle uğraşma" vb olarak değerlendiriyordur. Değerlendirsinler, ne gam; en azından kimseye bir zararım olmuyor ya...

\*\*\*

Yürürlükteki kurumsal yapısı temel alınarak OGM'de şöyle bir çevresel etki değerlendirme düzeni oluşturulabilir:



Bu yönetsel düzende yer verilecek çevresel etki değerlendirme birimlerin yapısı ve işlevleri şöyle olabilir:

### • OGM-ÇDK (OGM Çevresel Etki Değerlendirme Kurulu):

Orman Genel Müdürü'ne karşı sorumlu

- ✓ OGM'nin ilgili daire başkanlıklarından – özellikle Teftiş Kurulu Başkanlığı ve İç Denetim Başkanlığı ile Orman İdaresi ve Planlama, Dış İlişkiler, Eğitim ve Araştırma Daire Başkanlıkları-
- ✓ ormancılık araştırma enstitüleri ile ormancılık öğretim kurumlarının ilgili bölümlerinden,
- ✓ ilgili demokratik kitle örgütlerinden -TMMOB Orman Mühendisleri Odası, Türkiye Ormancılar Derneği, Türkiye Ormancılık Kooperatifleri Birliği, ilgili kamu çalışanları ve işçi sendikaları vb-

temsilcilerin katılımıyla demokratik OGM-ÇDK oluşturulabilir. Ayrıca, gerek görülmesi durumunda deneyimli uzman kişi ve kuruluşlardan da katkı alınabilir.

### OGM-ÇDK

- ✓ hazırlanan planların, projelerin ya da programların kapsamlarındaki etkinliklerin, gerek duyulması durumunda hukuksal düzenleme, özellikle de yönetmelik, tamim, tebliğ, talimat taslakların yol açabileceği gelişmelerin olası çevresel etkilerine ilişkin SÇED'ler yapabilir;
- ✓ gerçekleştirilen belirli ormancılık etkinliklerinin sonrasında yol açılan çevresel etkiler için YÇEDY'ler (yıllık çevresel etki değerlendirme yazınakları) hazırlayabilir;
- ✓ OBM ve OİM'lerde oluşturulabilecek OBM-ÇDK ile OİM-ÇDU'ların düzenini tasarlayabilir, çalışma ilke, kural ve tekniklerini geliştirebilir;
- ✓ oluşturulacak düzende işlendirilecekler ile taşra birimlerindeki uygulayıcılar için eğitsel izlenmeler hazırlayabilir, gerektiğinde uygulayabilir;



- ✓ ilgili kurum ve kuruluşlarla iletişim kurabilir, gerektiğinde işbirliği ve dayanışma ortamları oluşturabilir,
  - ✓ OGM tarafından her yıl kamuoyuna "<https://www.ogm.gov.tr/tr/e-kutuphane/resmi-istatistikler>" adresinde açıklanan "*Ormancılık istatistiklerinin*" oluşturulmasına katkıda bulunabilir,
  - ✓ OBM-ÇDK'ların ÇED yazanaklarını değerlendirebilir vb.
- OBM-ÇDK'lar (Orman Bölge Müdürlükleri Çevresel Etki Değerlendirme Kurulları):
    - ✓ Şube müdürlerinin,
    - ✓ varsa "orman amenajman rehberlik ve denetim başmühendislerinin",
    - ✓ varsa ilgili demokratik kitle örgütlerinin bölge ya da il şube temsilcilerinin,
    - ✓ varsa ormancılık araştırma enstitüsü ile ormancılık öğretim kurumları temsilcilerinin,
    - ✓ OİM'lerdeki (Orman İşletme Müdürlükleri) OİM-ÇDU'ların (Orman İşletmesi ÇED Uzmanları) katılımıyla oluşturulabilir.

OİM-ÇDK'lar şu çalışmaları yapabilir:

- ✓ OİM'lerde olası çevresel etkileri değerlendirilmesi gereken ormancılık etkinliklerini belirleyebilir.
  - ✓ OİM'lerde yürütülecek çevresel etki değerlendirme çalışmalarının ilkelerini, kapsamı ile yöntem ve tekniklerini, belirleyebilir.
  - ✓ OİM'lerde yürütülecek etkinlikler için hazırlanacak İÇEDÖY'ler ("işletme çevresel etki öngörü yazanakları") ile sonuçlandırılan etkinlikler için hazırlanacak İÇEDY'lerin (işletme çevresel etki değerlendirme yazanakları) içeriklerini *-formatlarını-* düzenleyebilir.
  - ✓ OİM'lerdeki ormancılık etkinliklerini İÇEDÖY'lerde yer verilen öneriler yönünden denetleyebilir.
  - ✓ OİM'lerde etkinlikler özelinde hazırlanacak İÇEDY'leri değerlendirebilir.
  - ✓ OBM'deki, başta OİM-ÇDU'ları olmak üzere her düzeyde teknik işgörenlere yönelik çevresel etki değerlendirmesi konulu eğitsel etkinlikler düzenleyebilir vb.
- OİM-ÇDU'lar (Orman İşletme Müdürlükleri Çevresel Etki Değerlendirme Uzmanlıkları):

OİM'lerin sorumluluk alanlarındaki ekolojik, yanı sıra toplumsal ve kültürel koşulları ile yürütülen ormancılık etkinlikleriyle tanışık, ÇED konusunda eğitilmiş en fazla üç "uzmandan" oluşturulabilir. Uzmanlardan en az birisinin orman mühendisi, ötekilerininse yöresel koşullara göre ekolog/biyolog/botanikçi ile toplumbilimci olması sağlanabilir.

OİM-ÇDU'lar

- ✓ ilgili OBM-ÇDK'sı tarafından belirlenen ormancılık etkinlikleri özelinde İÇEDÖY'ler ile İÇEDY'leri hazırlayabilir,
- ✓ OİM'deki teknik işgörenlerin etkinliklerin olası çevresel etkileri konusunda bilgilendirilmesine yönelik eğitsel etkinlikler düzenleyebilir,
- ✓ ülkesel ve bölgesel düzeyde yürütülen "programlar", "projeler", "eylem planlar" vb belgeler kapsamında OİM'de yürütülen çalışmaların çevresel etkilerini değerlendirir, gerektiğinde sorumlularını bilgilendirebilir vb.
- ✓ bir temsilcisiyle OBM-ÇDK çalışmalarına katılabilir vb.

\*\*\*



## Ormanlarımız ve Ormancılığımız Üzerine “Sessiz” Tartışmalar...

Açıktır ki karar süreçlerinin her düzlemde demokratik olması böyle bir düzenin “olmazsa olmaz” koşullarından birisi olacaktır. Dolayısıyla; günümüzde ormancılığımızın *-ne yazık ki-* her alanında hemen hemen tek “söz ve yetki sahibi olan” (!) orman mühendislerinin öğretim içerik ve yöntemleri ile işlendirme düzeninin, “kaş yaparken göz çıkarma” olasılığını en aza indirebilecek doğrultuda düzenlenmesi de zorunlu olacaktır.

Peki, Cumhuriyetimizin ikinci yılında ormancılığımızda böyle bir çevresel etki değerlendirme düzeni oluşturulabilir mi?

Bence, evet; oluşturulabilir ! Haydi diyelim böyle bir düzenin oluşturulması göze alınmadı. Peki ama en azından özellikle orman ekosistemi oluşturma amaçlı ağaçlandırma çalışmaları için Ek 1b’de örneğini sergilediğim gibi “kontrol çizelgeleri” oluşturulamaz mı? Bence çok daha iyisi oluşturulabilir. Ancak bu, siyasal iktidarın ve ormancılığımızdaki uzantılarının istencine *-iradesine, bilmem nerelerinin keyfine-*, dahası egemen ormancılık ideolojisinin kendiliğindenliğine bırakılabilecek bir gereklilik değildir. Orman popülizmi yerine bu doğrultuda da kararlı, örgütlü savaşım vermesi gerekiyor. İçinde bulunduğu tüm olumsuzluklara karşın ormancılığımızın gerekli donanıma sahip olduğunu düşünüyorum. Çoğu gerektiğinde donanımlı onca orman fakültesi, ormancılık araştırma enstitüsü ile tüm yok sayma çabalarına karşın ormancılığımızın onlarca yıllık bilgi ve deneyim birikiminin henüz tümüyle tüketilemediğine inanıyorum çünkü. Ancak, her fırsatta söylediğim gibi, sorunları tek tek ve birbirinden bağımsız olarak, ülke genelindeki ekonomik, toplumsal ve siyasal gelişmelerden soyutlayarak çözümlenme çabası ormancılığımızın ne yazık ki bir türlü aşılamayan eskil *-“kadim”-* geleneğidir. Öyle ki, OGM’nin özellikle orman yangınları arttığında “günah keçisi” olarak bellediği iklimsel değişikliklerin yol açabileceği olumsuz ve olumlu etkiler bile bu geleneğe köklü değişiklikleri gündeme getirmemiştir. Sözgelimi; ne 2024-2030 döneminde uygulanması öngörülen

- ✓ “İklim Değişikliği Azaltım Stratejisi ve Eylem Planı” ile
- ✓ “İklim Değişikliğine Uyum Stratejisi ve Eylem Planı”

ne de 2025-2030 döneminde uygulanması öngörülen “Orman Genel Müdürlüğü İklim Değişikliği Azaltım, Uyum Stratejisi ve Eylem Planı”ndaki onlarca “strateji” ve “eylem” önerisi arasında OGM’nin yeniden yapılandırılmasına yönelik herhangi bir düzenlemeye yer verilmiştir. Oysa, bu bağlamda da yinelenemeyen bir anlamı var mı, doğrusu bilemiyorum ama bir kez daha yineleyeceğim: OGM’nin yapılanması hiçbir birimiyle demokratik değildir. Özellikle taşra örgütlenmesindeki yönetsel yapı merkezin ve üstlenicilerin *-“müteahhitlerin”-* baskılarıyla etkenliğini artık büyük ölçüde yitirmiştir. Bu yapılanma yönetsel *-“bürokratik”-* işlemleri artırıyor ve kaynak savurganlıklarına, verimsizliklere yol açıyor; olan da orman emekçileri ile orman ekosistemlerine oluyor. Örneğin, bu olumsuzlukların orman işletme müdürlüklerinin

- ✓ sorumluluk alanlarının daraltılması,
- ✓ sayılarının artırılması,
- ✓ buldukları yörelerin ekolojik, ekonomik, toplumsal koşullarının gerektirdiği işlevi gören, gerekli nitelik ve nicelikte işgörenlerle donatılması,
- ✓ OGM’nin görece özerk ve demokratik birimlerine dönüştürülmesi, dolayısıyla
- ✓ orman bölge müdürlüklerinin kaldırılması

gerekiyor ama kimin umurunda... Umurunda olanların Cumhuriyetin ikinci yüzyılında artmasını diliyorum.





## Ormanlarımız ve Ormancılığımız Üzerine "Sessiz" Tartışmalar...



### EKLER

Ek 1a: 7 Şubat 1993 Tarihinde Yayımlanan Çevresel Etki Değerlendirmesi Yönetmeliği'nde "Ek IV" olarak Yer Verilen "Ön Araştırma Kontrol Listesi" Örneği

A- Arazinin Hazırlanması ve İnşaat Aşaması ile İlgili Kontrol Listesi:

Aşağıdaki soruların cevabı (X) işareti ile belirtilir. "Evet" cevabı verilen hususlar ile ilgili açıklamalar yapılır.

1. Arazinin hazırlanması amacı ile hafriyat yapılacak mıdır?

Evet ( ) Hayır ( )

"Evet" ise nerelerde ne miktarda ne kadar alanda yapılacağı, hafriyat artığının nerede ve nasıl bertaraf edileceği, kullanılacak araç ve malzemelerin cinsi ve miktarları.

2. Arazi kazanma amacı ile ve diğer nedenlerle herhangi bir su ortasında doldurma, kazıklar üzerinde inşaat yapılacak mıdır?

Evet ( ) Hayır ( )

"Evet" ise, bunların nerelerde, ne kadar alanı kaplayacağı; kullanılacak malzemeler.

3. Taşkın önleme ve drenaj için işlem yapılacak mıdır?

Evet ( ) Hayır ( )

"Evet" ise, nerelerde ve nasıl yapılacağı,

4. İnşaat sırasında oluşacak toz yayıcı işlemler yapılacak mıdır?

Evet ( ) Hayır ( )

"Evet" ise bu işlemlerin neler olacağı ve tozun yayılmasına karşı alınacak önlemler.

5. Proje kapsamında herhangi bir amaçla, herhangi bir su ortamında kazı, dip taraması ve benzeri işlemler yapılacak mıdır?

Evet ( ) Hayır ( )

"Evet" ise bunların nerelerde, nasıl yapılacağı, bu işlemler nedeniyle oluşacak maddelerin miktarları ve bertaraf yöntemleri.

6. Su kullanılacak mıdır?

Evet ( ) Hayır ( )

"Evet" ise, ne amaçla kullanılacağı, miktarı, nereden-nasıl temin edileceği, oluşan atık suların miktarı ve özellikleri, hangi alıcı ortama verileceği ve bertaraf yöntemi.

7. Katı atık oluşacak mıdır?

Evet ( ) Hayır ( )

"Evet" ise, miktarı, özellikleri, nasıl bertaraf edileceği.

8. Gürültü meydana gelecek midir?

Evet ( ) Hayır ( )

"Evet" ise hangi işlemler nedeniyle meydana geleceği, gürültü seviyeleri ve kontrol için alınacak tedbirler.

9. Ağaç kesilecek midir?

Evet ( ) Hayır ( )

"Evet" ise kesilecek ağaçların tür ve sayıları, kesimin ne kadar alanda yapılacağı.

10. Tarım arazileri elden çıkarılacak mıdır?

Evet ( ) Hayır ( )

"Evet" ise elden çıkarılacak tarım alanlarının büyüklüğü, bunların arazi kullanım kabiliyeti sınıfları ve tarım ürünü deseni.

11. Çalışacak personel için riskli ve tehlikeli olanları olacak mıdır?

Evet ( ) Hayır ( )

"Evet" ise, bu işlemlerin neler olacağı, tehlikelere karşı alınacak tedbirler.



## Ormanlarımız ve Ormancılığımız Üzerine "Sessiz" Tartışmalar...

12. Zarar görebilecek flora ve fauna türleri olacak mıdır?

Evet ( ) Hayır ( )

"Evet" ise türler (endemik türler de dahil) sayıları ve alınacak önlemler midir?

13. Yukarıdaki sorularda belirtilenlerden başka açıklanması gereken hususlar var

Evet ( ) Hayır ( )

"Evet" ise, bu hususlar ile ilgili açıklamalar.

B- İşletme Aşaması ile İlgili Kontrol Listesi:

1. Hammadde katkı maddesi, katalizör benzeri maddeler kullanılacak mıdır?

Evet ( ) Hayır ( )

"Evet" ise bu maddelerin neler olacağı.

2. Tehlikeli ve toksik kimyasal maddeler, parlayıcı ve patlayıcı maddeler kullanılacak mıdır?

Evet ( ) Hayır ( )

"Evet" ise, bu maddelerin neler olacağı, nasıl depolanacakları ve tehlikelere karşı alınacak tedbirler.

3. Su kullanılacak azdır?

Evet ( ) Hayır ( )

"Evet" ise, suyun ne amaçla kullanılacağı, nereden, nasıl temin edileceği, her bir üniteden çıkan proses, kozan ve/veya soğutma suyu özellikleri, miktarı, nasıl arıtılacağı, hangi alıcı ortama deşarj edileceği.

4. Yakıt kullanılacak mıdır?

Evet ( ) Hayır ( )

"Evet" ise, hangi ünitelerde ne tür yakıt kullanılacağı, miktarları, kimyasal analizleri, yakma sistemleri, havaya verilecek emisyonlar, alınacak önlemler.

5. Katı atıklar oluşacak mıdır?

Evet ( ) Hayır ( )

"Evet" ise, oluşacak katı atık cins ve miktarı, nasıl bertaraf edileceği (geri kazanıma dahil).

6. Gürültü meydana gelecek midir?

Evet ( ) Hayır ( )

"Evet" ise, hangi faaliyetler nedeniyle meydana getireceği, gürültü seviyesi ve kontrolü için alınacak tedbirler.

7. Toz yayıcı işlemler yapılacak mıdır?

Evet ( ) Hayır ( )

"Evet" ise, bu işlemlerin neler olacağı ve tozun yayılmasına karşı alınacak tedbirler.

8. Zarar görebilecek flora ve fauna türleri olacak andır?

Evet ( ) Hayır ( )

"Evet" ise, türlerin (endemik türler dahil) sayıları, alınacak önlemler.

9. Yukarıdaki sorularda belirtilenlerden başka açıklaması gereken hususlar var mıdır?

Evet ( ) Hayır ( )

"Evet" ise, bu hususlarla ilgili açıklamalar.







### Ek 2a: Orman işletmeciliğinde yaygınlaştırılan belgelendirme çalışmaları üzerine...

Ne zaman ki belgelendirme -"sertifikalandırma"- uygulamaları gündeme gelmiş, ormancılığımızda da ÇED'e benzer çalışmalar akla gelmeye başlamıştır: 2010 yılında OGM'nin taşra birimlerinde FSC'nin (Orman Yönetim Konseyi- Forest Stewardship Council) yol açıcıyla başlatılan çalışmalar giderek yaygınlaştırılmıştır.\* Öyle ki 2024 yılı sonuna değin 16 orman bölge müdürlüğüne bağlı 126 orman işletme müdürlüğünü kapsayan 9,9 milyon hektar orman alanındaki çalışmalar FSC tarafından "belgelendirilmiştir".<sup>16</sup> OGM, FSC'nin belgelendirme çalışmalarının "faydalarını" şöyle açıklamıştır<sup>17</sup>

*"Demokratik ve şeffaf bir kuruluş olması dolayısıyla, ülkelerarası tanınırlığı sayesinde, ulusal birer hazine olan ormanların riske atılmadan uygun orman yönetimi altına alınmasını sağlar."*

*"... pazarlama programları ve bilgi sağlama hizmetleriyle, doğru orman yönetimi uygulamalarının yaygınlaştırılması için hizmet verir."*

*"FSC sertifikalı ürünlerin yeni piyasalara ulaşma şanslarını ortaya koyar."*

*"Sosyal açıdan fayda sağlayan orman yönetiminin amacı; yerel halkın ve toplumun uzun vadede orman ve orman ürünlerinden fayda sağlayacağı, ancak bu kaynakların sürdürülebilir kullanımını destekleyen uzun dönemli yönetim planlarına da katılımında bulunacağı sistemlerin kurulmasıdır."*

*"Ekonomik açıdan fayda sağlayan orman yönetiminin amacı; ormanlara yönelik her türlü müdahalenin, içinde bulunduğu ekosistemi ve toplumun dengesini bozmayacak derecede kar amacı güdümlere yapılmasıdır."*

OGM'nin 2020 yılında yayımlanan son SOY ("Sürdürülebilir Orman Yönetimi Kriter ve Göstergeleri Türkiye Raporu 2019") yazanağında da şu değerlendirmeye yer verilmiştir:<sup>18</sup>

*"Sertifika çalışmaları neticesinde ülkemizin ve ormanlık sektörünün pek çok açıdan dünya pazarları ile entegrasyonu ve uluslararası anlaşmalara uyumu sağlanmış olacaktır."*

2024 yılında "FSC Türkiye Ulusal Temsilciliği" de açılan FSC'nin 2018 yılında yayımladığı "Uluslararası Genel Göstergeler- International Generic Indicators FSC-STD-60-004 V2-0 EN" kapsamında toplam 10 "ilkeye" yer verilmiştir. Bu ilkelere birisi de "Çevresel Değerler ve Etkiler"

*"Kuruluş, yönetim biriminin ekosistem hizmetlerini ve çevresel değerlerini koruyacak, muhafaza edecek ve/veya eski haline getirecek ve olumsuz çevresel etkileri önleyecek, onaracak veya azaltacaktır."*

başlıklı 6. "ilke" (Ek 2b). Osman Saraçoğlu'nun aktardığına göre bu "ilke" kapsamında

*"... 9 adet kriter yer almakta olup, bu kriterler sertifikalı bölgelerde çevresel etki değerlendirmenin çerçevesini oluşturmaktadır. Kriter 6.1'de çevresel değerlerin belirlenmesi amaçlanırken, Kriter 6.2 ve 6.3'de çevresel etki değerlendirme ve bununla ilgili faaliyetlerin düzenlenmesi amaçlanmaktadır. Kriter 6.4'e göre nesli tehdit ve tehlike altındaki nadir türlerle ilgili koruma stratejileri oluşturulmalıdır. Kriter 6.5'e göre doğal orman ekosistemlerinin korunması ve bunları temsil eden alanların seçilmesi zorunludur. Kriter 6.6'ya göre koruma stratejilerinin "Habitat yönetimi" ilkesine göre uygulanması gerekmektedir. Plan ünitesindeki hidrolojik değerler (Kriter 6.7) ve peyzaj değerleri (Kriter 6.8) korunmalıdır. Doğal ormanların plantasyonlara ve orman dışı kullanımlara tahsis plan ünitesinin %5'ini aşmamalıdır (Kriter 6.9)"*

ölçütlerine yer verilmiştir (Ek 2b).<sup>19</sup>

\* Belirteyim: Dünyada PEFC (Pan Avrupa Orman Sertifikasyonu- Programme for the Endorsement of Forest Certification), SFI (Sürdürülebilir Ormanlık Girişimi-Sustainable Forestry Initiative), benzer çalışmalar yapan başka kuruluşlar da bulunuyor. Türkiye'den YÖNDER'in üyesi olduğu (Sürdürülebilir Orman Yönetimi Ürün ve Hizmetleri Belgelendirme Derneği) PEFC'nin geliştirip yaygınlaştırmaya çalıştığı pek çok "standart" varmış. (Kaynak: <https://www.pefcturkiye.org/kopyas%C4%B1-pefc-standardlar%C4%B1>). PEFC Türkiye-YÖNDER'in yönlendiriciliğinde PEFC ST 1003:2018 ile uyumlu "Türkiye Cumhuriyeti Sürdürülebilir Orman Yönetimi PEFC Ulusal Standardı (PEFC-TR)" 1 Şubat 2025 günü yürürlüğe girmiştir. Belirtildiğine göre "Standart 7 bölüm, 18 tematik alan, 44 kriter ve 163 göstergeden" oluşuyormuş. Öngörüldüğü gibi uygulandığında ormancılığımızda köklü değişikliklere yol açabilecek bu "standart" da ormanlık kamuoyunda gerektiğince tartışılmamıştır.



## Ormanlarımız ve Ormancılığımız Üzerine “Sessiz” Tartışmalar...

Belgelendirme uygulamaları ormancılık kamuoyunda, abartarak söylüyorum, genel olarak coşkuyla karşılanmıştır. Ancak, yaklaşık on beş yıldır yaygınlaştırılarak yürütülen bu çalışmaların ekolojik, toplumsal ve ekonomik getiri ve götürüleri çok yönlü ve bütünsel olarak sorgulanmamıştır. Çoğunlukla orman fakültelerinde “yüksek lisans tezi” olarak yürütülen araştırmalardaki sorgulamalardan ağırlıklı ile ilgili tarafların uygulamayla ilgili görüşlerinin –“*duygularının*”?- , beklentilerinin belirlenmesine yönelik olmuştur. Örneğin, Sadettin Koçak-Ahmet Tolunay-Türkay Türkoğlu tarafından “*Türkiye’de orman sertifikasyonu uygulamalarının orman kaynaklarının yönetimine getirdiği etkiler*” başlıklı araştırmada “*29 Orman İşletme Müdürlüğü ve 1 Orman İşletme Şefliğinde görev yapan yöneticilerin*” görüşlerinden hareketle şu vargı öne sürülmüştür:<sup>20</sup>

*“Ormancılık uygulamalarının çevresel ve sosyal etki değerlendirmelerinin yapılması ve raporlanması da sertifikasyonun önemli bir katkısıdır. Sertifikanın, ülkemiz ormancılık uygulamalarına olan diğer bir katkısı ise ormanda üretim işlerinde çalışanların kişisel koruyucu ekipmanları kullanmasının zorunlu olması, iş güvenliği ve ilk yardım eğitimlerini alması ve çalışma koşullarının iyileştirilmesi olarak karşımıza çıkmıştır. Yine, ülkemiz sürdürülebilir orman yönetimi uygulamalarına olumlu katkı sağlaması ve sertifika dolayısıyla biyoçeşitliliğin korunması ve izlenmesi olumlu katkılardır.”*

Köyceğiz ilçesindeki “orman köyü” sayılan yerleşmelerde Nuri Cura tarafından yapılan başka bir araştırmanın bulguları şöylece özetlenmiştir:<sup>21</sup>

*“Elde edilen bulgular, FSC sisteminin çevresel koruma ve farkındalık düzeyinde köylüler nezdinde daha olumlu algılandığını; ancak yaşam kalitesini artırma, ekonomik katkı sağlama, istihdam yaratma, halkın yönetime katılımı ve bilgilendirilmesi gibi temel sosyal hedeflerde sınırlı etki yarattığını göstermiştir. Katılımcıların büyük bir bölümü FSC uygulamalarının doğrudan gelirlerini artırmadığını, yaşam kalitelerine somut katkı sağlamadığını ve yönetime katılım fırsatlarının zayıf olduğunu belirtmiştir.”*

Ancak, bence çok ilginçtir: Görünüşe bakılırsa OGM'nin başta “Strateji Geliştirme” ile “Dış ilişkiler, Eğitim ve Araştırma” olmak üzere ilgili daire başkanlıkları ile OAE'leri (ormancılık araştırma enstitüleri) ne başlangıçta ne de sonrasında kurumsal olarak, deyim yerindeyse, “belgelendirme topuna girmiştir.”\* Daha ilginç; OGM’de 2003 yılında çıkarılan 5018 sayılı Kamu Yönetimi ve Mali Kontrolü Kanunu’nun gereği olarak hazırlanan beşer yıllık “strateji planlar”, yıllık “faaliyet raporları” ile “performans programları” ve SOY çalışmalarında hemen hemen yalnızca yapılanlar ile yapılması öngörülen etkinliklere ilişkin “tanıtım” bilgileri ile ilgili olarak gerçekleştirmelere yer veriliyor. Oysa örneğin, ormancılık araştırma enstitülerinin görevleri arasında

*“Ormancılık sorunlarına çözüm üretmek, ormancılık uygulamalarına yönelik yeni bilgi, yöntem ve teknolojiler kazandırmak amacıyla araştırmalar yapmak, araştırma sonuçlarını yayınlamak ve uygulamalarını izlemek,*

*Genel Müdürlük birimleri, diğer kamu kurum ve kuruluşları ile gerçek ve tüzel kişiler tarafından talep edilen konularda analiz, test ve teşhis, inceleme ve etüt çalışmaları yapmak, danışmanlık ve eğitim hizmetleri vermek,...”* de

bulunuyor.

Bu nedenle; tam da bu noktada aklıma

“- Ormancılık araştırma enstitüleri ile orman fakültelerinin, yanı sıra, birisi anayasal, ötekisi “kamuya yararlı dernek” niteliğinde iki “temel” meslek örgütü varken ormancılık çalışmalarını belgelendirme işlemleri neden “gönüllü” görünümü yeni yetme bir kuruluşa yaptırılıyor ?”

sorusu geliyor doğrusu. Ne iş? 😞

\*\*\*

Ben de gerektiği gibi kurumsallaştırılıp yürütülecek belgelendirme etkinliklerinin ormancılığımızda da yararlı sonuçlar verebileceğini düşünüyorum. Ancak, bugüne değin yürütüldüğü biçimiyle belgelendirme çalışmaları

\* PEFC-Türkiye'nin belirttiğine göre aralarında kimi kitle örgütleri de bulunan “paydaşlarından” birisi de OGM'ymiş(?). (Kaynak: <https://www.pefcturkiye.org/paydaslar>)



## Ormanlarımız ve Ormancılığımız Üzerine “Sessiz” Tartışmalar...

- ✓ ormancılığımızın gündemine deyim yerindeyse, “bir gece ansızın” getirilmiş, yürütüleceği orman işletmelerinin çoğunluk isteğe bağlı olarak, dolayısıyla büyük ölçüde rastlantısal olarak –“plansız/programsız”- yürütülen
- ✓ “ekolojist” 😊 görünümüne karşın temelde metalaştırılan ormancılık ürün ve hizmetlerinin ülkelerarası pazarlanmasını hedefleyen\* -müşteri odaklı”- ,
- ✓ gerekenlerin gerektiği gibi yapıлып yapılmadığı demokratik süreçlerle denetlenmeyen, belgelendirme kuruluşunun belirlediği ücretli “denetmenleri” tarafından “denetlenen”,
- ✓ belgelendirilen birimlerin etkinliklerinde yol açtığı gelişmeler çok boyutlu, bütüncül ve tarihsel olarak sorgulanmayan,
- ✓ belgelendirici kuruluş tarafından “sertifikanın” geçersizleştirilmesi dışında yaptırımı olmayan,
- ✓ OGM’de hukuksal ve kurumsal dayanakları bulunmayan,
- ✓ daha çok “ormancılığımızın kenar süsü” işlevini gören,

dolayısıyla, bana sorarsanız,

- ✓ kapsadığı alanlarda çoğunlukla “ürküttüğü kurbağaya değmeyen”,
- ✓ bir yanı sıra ormancılığımızda “kafaları iyiden iyiye karıştırabilecek”,
- ✓ ülkemizde yürütülen ÇED uygulamalarıyla karıştırılmaması gereken,

etkinliklerdir.

Cumhuriyetimizin ikinci yılında bence, en safça bir söylemle “yorgunu yokuşa sürmekten” öteye geçemeyecek böylesi “dış mihraklı” 😊 belgelendirme çalışmaları yerine ormancılığımızda gerektiğince etkin bir ÇED düzeninin oluşturulması çok daha işlevsel olabilir.

\*\*\*

Ek 2b: “Çevresel Değerler ve Etkiler” ile ilgi göstergeler

**İLKE 6: ÇEVRESEL DEĞERLER VE ETKİLER:** Kuruluş, Yönetim Birimi'nin\* ekosistem hizmetlerini ve çevresel değerlerini\* koruyacak, muhafaza edecek ve/veya eski haline getirecek ve olumsuz çevresel etkileri önleyecek, onaracak veya azaltacaktır.

- 6.1. Kuruluş, yönetim birimindeki çevresel değerleri ve yönetim birimi dışındaki yönetim faaliyetlerinden potansiyel olarak etkilenen değerleri değerlendirecektir. Bu değerlendirme, yönetsel etkinliklerin ölçeği, yoğunluğu ve riskiyle orantılı bir ayrıntı, ölçek ve sıklıkta gerçekleştirilecek ve gerekli koruma önlemlerine karar vermek ve bu etkinliklerin olası olumsuz etkilerini belirlemek ve izlemek amacıyla yeterli olacaktır.
- 6.2. Alanı olumsuz olarak etkileyen etkinliklerin başlamasından önce, kuruluş yönetsel etkinliklerin belirlenen çevresel değerler üzerindeki olası etkilerinin ölçeğini, yoğunluğunu ve riskini belirleyecek ve değerlendirecektir.
- 6.3. Kuruluş, yönetsel etkinliklerin çevresel değerler üzerindeki olumsuz etkilerini önlemek ve ortaya çıkanları azaltmak ve onarmak için, bu etkilerin ölçeği, yoğunluğu ve riskiyle orantılı olarak etkili eylemleri belirleyecek ve uygulayacaktır.
- 6.4. Kuruluş, yönetim birimi içindeki ender türleri ve tehdit altındaki türleri ve yaşam alanlarını koruma bölgeleri, koruma alanları, bağlantı ve/veya (gerektiğinde) hayatta kalma ve yaşayabilirliklerini sağlamak için diğer doğrudan önlemler aracılığıyla koruyacaktır. Bu önlemler, yönetsel etkinliklerin ölçeği, yoğunluğu ve riski ile ender ve tehdit altındaki türlerin koruma statüsü ve ekolojik gereksinimleriyle orantılı

\* İlke Hilal Şensöz de “yüksek lisans tezi” çalışmasında şu vurgulamayı yapmıştır:

“... son dönemde ormancılık politikasının bir aracı olarak kabul edilen sertifikasyon çalışmaları özellikle orman endüstrisinin ihracatında büyük önem kazanmıştır... Sertifikalı ürünlerin pazarda daha fazla talep görmesi bunun yanında bu ürünlerin alıcılar tarafından daha yüksek ücret verilerek alınması sertifikasyonun ekonomik yansımaları olarak görülebilir.”

(Kaynak: İlke Hilal Şensöz, Ormancılıkta Sertifikasyon ve Ormancılık Politikası Açısından Önemi, (Yüksek Lisans Tezi), İÜ Fen Bilimleri Enstitüsü, Orman Mühendisliği Anabilim Dalı Ormancılık Politikası ve Yönetimi Programında, 2014, İstanbul, sayfa 85 ile 86)



## Ormanlarımız ve Ormancılığımız Üzerine "Sessiz" Tartışmalar...

olacaktır. Kuruluş, yönetim birimi sınırları dışında kalan ender ve tehdit altındaki türlerin coğrafi yayılımını ve ekolojik gereksinimlerini, yönetim birimi içinde alınacak önlemleri belirlerken dikkate alacaktır.

- 6.5. Kuruluş, doğal ekosistemleri temsili edebilecek örnek alanlarını belirleyip koruyacak ve/veya bunları daha doğal koşullara kavuşturacaktır. Temsili örnek alanların bulunmadığı veya yetersiz olduğu durumlarda, kuruluş, yönetim biriminin bir kısmını daha doğal koşullara kavuşturacaktır. Alanların büyüklüğü ve plantasyonlar dâhil olmak üzere, bunların korunması ya da restore edilmesi için alınan önlemler, ekosistemlerin peyzaj düzeyindeki koruma durumu ve değeri ile yönetsel etkinliklerin ölçeği, yoğunluğu ve riskiyle\* orantılı olacaktır.
- 6.6. Kuruluş, doğal olarak bulunan yerli türlerin ve genotiplerin varlığını etkin bir şekilde sürdürmeli ve özellikle yönetim birimindeki habitat yönetimi yoluyla biyolojik çeşitlilik kayıplarını önlemelidir. Kuruluş avcılık, balıkçılık, tuzak kurma ve toplamayı yönetmek ve kontrol etmek için etkili önlemlerin mevcut olduğunu göstermelidir.
- 6.7. Kuruluş, doğal su yollarını, su kütlelerini, kıyı bölgelerini ve bunların bağlantılarını koruyacak ya da önceki durumuna getirecektir. Kuruluş, suların niteliği ve niceliği üzerindeki olumsuz etkilerden kaçınacak ve ortaya çıkan etkileri hafifletecek ve giderecektir.
- 6.8. Kuruluş, o bölgedeki peyzaj değerlerine uygun türler, boyutlar, yaşlar, yersel ölçekler ve yenilenme döngülerinden oluşan çeşitli bir mozaığı korumak ve/veya restore etmek ve çevresel ve ekonomik dayanıklılığı artırmak için Yönetim Birimindeki peyzajı yönetecektir.
- 6.9. Kuruluş doğal ormanı plantasyonlara ya da doğal ormanlardan ormancılık dışı arazi kullanımına doğru dönüşürülen alanlardaki doğal ormanları ya da plantasyonları şu durumlar dışında dönüştürmeyecektir: a) Yönetim birimi alanının çok sınırlı bir bölümünü etkilemesi, b) yönetim biriminde açık, önemli, ek ve güvenli uzun vadeli koruma yararları sağlaması, c) yüksek koruma değerlerine ya da bu yüksek koruma değerlerini korumak veya geliştirmek için gerekli olan herhangi bir alana veya kaynağa zarar vermemesi veya bunları tehdit etmemesi...
- 6.10. Kasım 1994'ten sonra doğal ormandan dönüştürülen alanlarda kurulan plantasyonları içeren Yönetim Birimleri, şu durumlar dışında belgelendirme hakkı kazanamaz: a) Kuruluşun dönüşümden doğrudan veya dolaylı olarak sorumlu olmadığına ilişkin açık ve yeterli kanıt sağlanması ya da b) dönüşüm, yönetim biriminin alanının çok sınırlı bir bölümünü etkilemiş ve yönetim biriminde açık, önemli ve güvenli uzun dönemli koruma faydaları üretmektedir.

(Kaynak: FSC, International Generic Indicators FSC-STD-60-004 V2-0 EN, FSC International Center - Performance and Standards Unit, 2018, Bon, Almanya, sayfa 34-41.)

Açıklama:

Söz konusu "standarttaki" kimi kavramların açıklaması şöyle:

Kuruluş: FSC belgelendirmesinin dayandığı gerekliliklere uygunluğu göstermekten sorumlu olan ve bu nedenle belgelendirilmiş ya da belgelendirme başvurusunda bulunan kişi veya kuruluş.

Yönetim planı: Yönetim Birimi içinde ya da onunla ilişkili olarak herhangi bir yönetici, personel ya da kuruluş tarafından yürütülen hedef ve politikaları belirleyen etkinlikleri düzenleyen, gerekçelendiren belgeler, raporlar, kayıtlar ve haritalar.

Yönetim Birimi: FSC sertifikası için sunulan, sınırları açıkça belirlenmiş ve bir yönetim planında ifade edilen belirli bir dizi uzun vadeli yönetim hedefi doğrultusunda yönetilen bir ya da birden fazla mekânsal alan. Bu alan ya da alanlar şunları içerir: Bu mekânsal alan ya da alanların içinde ya da bitişiğinde bulunan ve ilgili kuruluşun yasal mülkiyetinde yahut kullanımında ya da denetiminde yahut kuruluş tarafından ya da kuruluş adına işletilen, yönetim hedeflerine katkıda bulunan tüm tesis ve alanlar; bu alanda ya da dışında bulunan ve bunlara bitişik olmayan ve yalnızca yönetsel hedeflerine katkıda bulunmak amacıyla kuruluş tarafından yahut kuruluş adına işletilen tüm tesis ve alanlar.

Belirteyim: Çeviri yapabilecek beceriye sahip değilim. Bu nedenle ben de İngilizce bilmeyen herkes gibi Google'ın "<https://translate.google.com/?sl=en&tl=tr&op=translate>" olanağından yararlanarak becerebildiğimce Türkçeleştirdim; sağolasın Google 😊.)



### YARARLANDIĞIM KAYNAKLAR

- <sup>1</sup> Ramesha Chandrappa, Environmental Impact Assessment, Springer International Publishing, 2021, [https://www.academia.edu/92541430/Environmental\\_Impact\\_Assessment](https://www.academia.edu/92541430/Environmental_Impact_Assessment), 2021, erişim 11 Kasım 2025, sayfa 47.
- <sup>2</sup> Anonim, Düzenleyici Etki Analizi Rehberi, TC Cumhurbaşkanlığı Ekonomik Modelleme ve Konjonktür Değerlendirme Genel Müdürlüğü, 2023, Ankara.
- <sup>3</sup> Sonay Bayramoğlu, "Düzenleyici Etki Analizi: Yasamayı Erksizleştirme Aracı", Memleket Siyaset ve Yönetim Dergisi, Cilt: 1, Sayı: 2, sayfa 95-111, Eylül 2006.
- <sup>4</sup> Çevre, Şehircilik ve İklim Değişikliği Bakanlığı Çevresel Etki Değerlendirmesi, İzin ve Denetim Genel Müdürlüğü, "<https://ced.csb.gov.tr/kitapciklar-i-85877>" ile "<https://ced.csb.gov.tr/sectorlere-gore-ozel-denetim-kontrol-listeleri-i-109590>", erişim 21 Aralık 2025.
- <sup>5</sup> TC Çevre ve Şehircilik Bakanlığı, Tarım Sektörü SÇD Rehberi, ([https://web-dosya.csb.gov.tr/db/scd/menu/agri-sector-guideline-tr\\_20181108035606.pdf](https://web-dosya.csb.gov.tr/db/scd/menu/agri-sector-guideline-tr_20181108035606.pdf)), Ankara, sayfa 3.
- <sup>6</sup> Çevre, Şehircilik ve İklim Değişikliği Bakanlığı Çevresel Etki Değerlendirmesi, İzin ve Denetim Genel Müdürlüğü Stratejik Çevresel Değerlendirme Süreci Tamamlananlar Plan/Program Listesi, <https://scd.csb.gov.tr/scd-sureci-tamamlananlar-i-88842>, 18 Ocak 2022 (Güncelleme), erişim 21 Ekim 2025.
- <sup>7</sup> OGM, "FSC'nin Amacı ve Faydaları", <https://www.ogm.gov.tr/sertifikasyon/sertifikalandirma/fsc-nin-amaci-ve-faydalari>, (Tarihsiz), erişim 20 Aralık 2025.
- <sup>8</sup> OGM, Orman Genel Müdürlüğü 2024 Yılı İdare Faaliyet Raporu, Şubat 2025, Orman Genel Müdürlüğü Strateji Geliştirme Dairesi Başkanlığı, 2025, Ankara, sayfa 7 ile 22.
- <sup>9</sup> Yücel Çağlar, Türkiye Ormancılık Tarihi, ODTÜ Geliştirme Vakfı Yayıncılık, 2012, Ankara, sayfa 182-184.
- <sup>10</sup> "Bakan Yumaklı: "Hedefimiz en yeni teknolojileri kullanarak ormancılığı zirveye taşımaktır", <https://www.tarimorman.gov.tr/Haber/6820/Bakan-Yumakli-Hedefimiz-En-Yeni-Teknolojileri-Kullanarak-Ormanciligi-Zirveye-Tasimaktir>, 20 Ekim 2025, erişim 21 Ekim 2025.
- <sup>11</sup> OGM, "Yeşil Vatan'da Devlet Millet El Ele", <https://www.ogm.gov.tr/tr/haberler/yesil-vatan%E2%80%99da-devlet-millet-el-ele>, 8.10.2025, erişim 21 Ekim 2025.
- <sup>12</sup> "Erdoğan: Yangınlarla mücadelede dünyada parmakla gösterilen bir ülkeyiz.", <https://www.karar.com/guncel-haberler/erdogan-turkiye-yanginlarla-mucadelede-dunyada-parmakla-gosterilen-bir-1986145>, 25 Ağustos 2025, erişim 21 Ekim 2025.
- <sup>13</sup> Anadolu Ajansı, "Cumhurbaşkanı Erdoğan: Yeşil Vatan Seferberliği başlatıyoruz.", <https://www.aa.com.tr/tr/gundem/cumhurbaskani-erdogan-yesil-vatan-seferberligi-baslatiyoruz/3722351>, 21.10.2025, erişim 21 Ekim 2025.
- <sup>14</sup> OGM, En Çok Ağaçlandırma Yapan Ülkeler Arasında Avrupa'da 1. Dünya'da 4. Sıradayız", <https://www.ogm.gov.tr/tr/haberler/en-cok-agaclandirma-yapan-ulkeler-arasinda-avrupa%E2%80%99da-1-dunya%E2%80%99da-4-siradayiz>, 7 Ocak 2026, erişim 8 Ocak 2026.
- <sup>15</sup> OGM, "2.10 Orman sayılan alanlarda verilen izinler, 2012-2024", C:\Users\hp\OneDrive\Desktop\Ormancılık İstatistikleri 2024 SON\2 ORMANLARIN SAĞLIĞI CANLILIĞI VE BÜTÜNLÜĞÜ, erişim 26 Aralık 2025.
- <sup>16</sup> OGM, agy, sayfa 45.
- <sup>17</sup> OGM, FSC'nin Amacı ve Faydaları, (Tarihsiz), <https://www.ogm.gov.tr/sertifikasyon/sertifikalandirma/fsc-nin-amaci-ve-faydalari>, erişim 22 Ekim 2025.
- <sup>18</sup> OGM, Sürdürülebilir Orman Yönetimi Kriter ve Göstergeleri Türkiye Raporu 2019, Orman Genel Müdürlüğü Strateji Geliştirme Dairesi Başkanlığı, 2020, Ankara, sayfa 71.
- <sup>19</sup> Osman Saraçoğlu, FSC (Forest Stewardship Council) Geçici Türkiye Ulusal Standardına Göre Ormancılıkta Çevresel Etki Değerlendirmesi, (Yüksek Lisans Tezi), Kastamonu Üniversitesi Fen Bilimleri Enstitüsü Orman Mühendisliği Ana Bilim Dalı, 2021, Kastamonu, sayfa iv.
- <sup>20</sup> Sadettin Koçak-Ahmet Tolunay-Türkay Türkoğlu; "Türkiye'de orman sertifikasyonu uygulamalarının orman kaynakları yönetimine etkileri", Türkiye Ormancılık Dergisi 2017, 18(1), Süleyman Demirel Üniversitesi, sayfa 55.
- <sup>21</sup> Nuri Cura, FSC Orman Yönetim Sertifikasının Köyceğiz İlçesinde Yaşayan Orman Köylüleri Üzerindeki Sosyal Etkilerinin Araştırılması, (Yüksek Lisans Tezi), Isparta Uygulamalı Bilimler Üniversitesi Lisansüstü Eğitim Enstitüsü Orman Mühendisliği Anabilim Dalı, Isparta, 2025, sayfa 108.